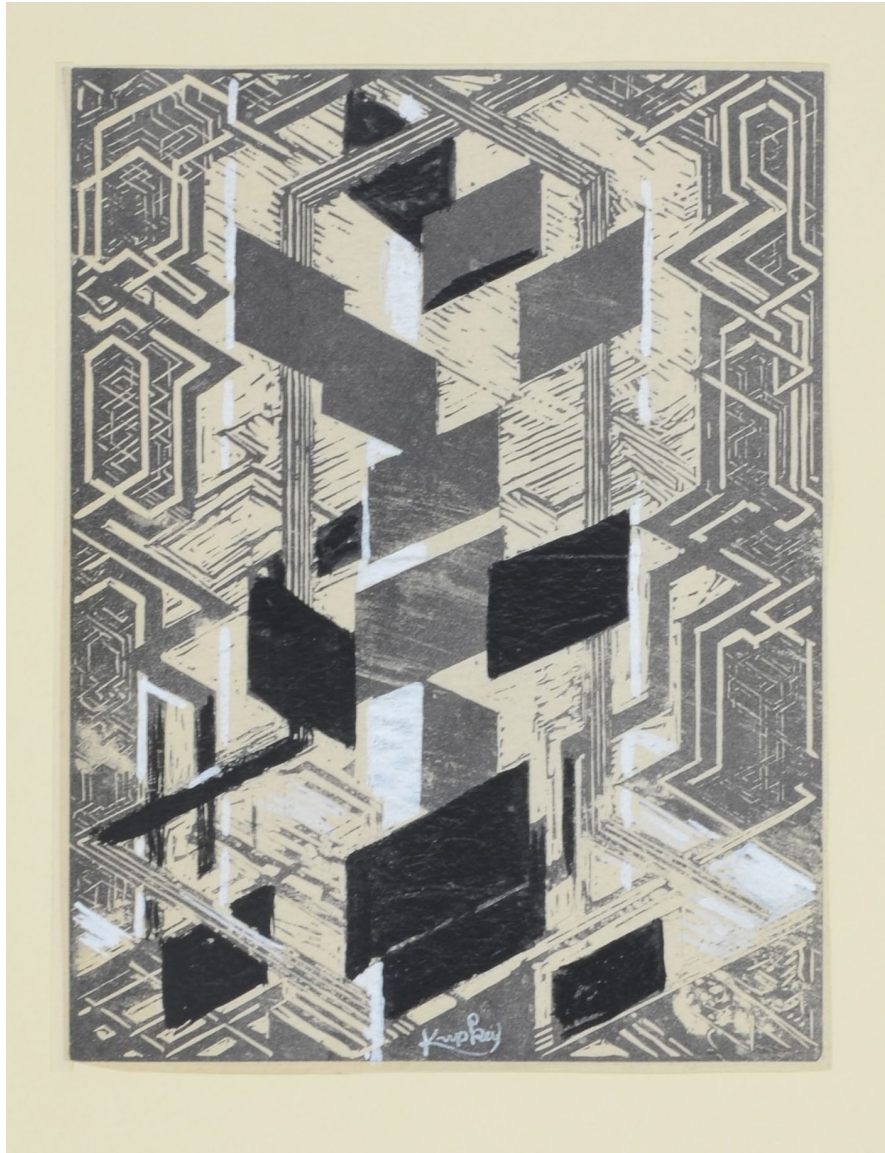


LIBRAIRIE FAUSTROLL



Illustrés modernes
De Pierre Bonnard à Miquel Barceló

Janvier 2023

LIBRAIRIE FAUSTROLL



Éditions originales - Livres illustrés
Manuscrits - Gravures - Photographies

Christophe Champion
22, rue du Delta 75009 Paris
Métro : Anvers

Tel : +33 (0)6 67 17 08 42

e-mail : contact@librairiefaustroll.fr

Site internet : <http://librairie-faustroll.com>

Vente par correspondance et sur rendez-vous

**Nous recevons à la librairie
du lundi au samedi sur rendez-vous uniquement**



Catalogue consultable en ligne à l'adresse suivante:
<http://www.librairie-faustroll.com>

Domicile Bancaire: LCL 31 bis rue Vivienne, 75002 Paris
Compte: 402 375428J
IBAN: FR96 3000 2004 0200 0037 5428 J43
R.C.S. Paris 512 913 765
N° TVA intracommunautaire : FR43 512 913 765

1. BONNARD (Pierre) & TERRASSE (Claude).

PETIT SOLFÈGE ILLUSTRÉ.

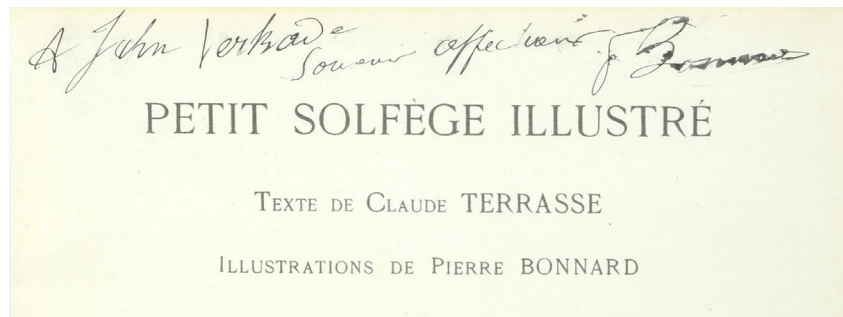
Paris, Ancienne maison Quantin, Librairies-imprimeries réunies, 1893. 28,7 x 21,3 cm à l'italienne, cartonnage éditeur, couverture brun-rosé illustrée sur les plats de lithographies de Pierre Bonnard, dos toilé, 2 ff. blancs, titre, 30 pp., 2 ff. blancs.

Édition originale.

Rare exemplaire de premier tirage (pas de grand papier) dont la couverture diffère légèrement de celle des exemplaires, plus courants, comportant une mention de deuxième édition.

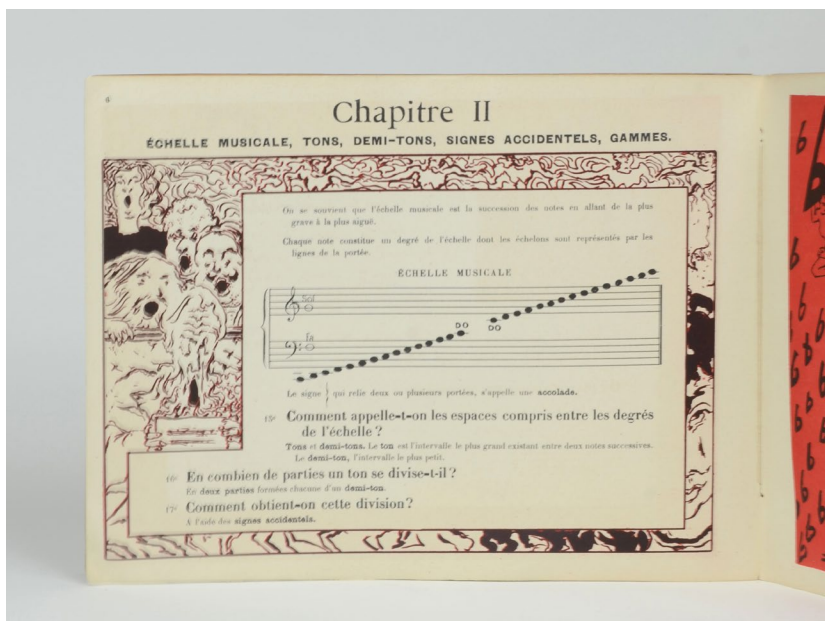
Envoi autographe de Pierre Bonnard au peintre Jan Verkade : « A John Verkade. Souvenir affectueux. P. Bonnard ».

On ne connaît, à ce jour, aucun autre exemplaire du *Petit solfège* dédié par Pierre Bonnard.



Il s'agit de la première illustration importante réalisée par Pierre Bonnard pour un livre.

« La collaboration de l'artiste et du musicien, favorisée par de grandes parentés dans la fantaisie et le lyrisme, s'affirmait par la publication du *Petit Solfège* conçu dans un format à l'italienne sous couverture brun-rosé. Avec une cocasserie exquise, l'illustrateur a varié la mise en page et les encadrements dont le ton diffère. La Gamme, la Portée, les Intervalles, le Mouvement, etc., sont symbolisés par de petits personnages, dont l'animation comique concourt, avec l'écriture musicale à faire de ce *Solfège* un chef-d'œuvre de verve ... » (Claude Roger-Marx).



...RARISSIME AVEC ENVOI

Arrivé à Paris en 1891, Jan Verkade est introduit dans les cercles littéraire et artistique par l'intermédiaire de son confrère Meier de Haan. Verkade s'enthousiasme pour Gauguin qu'il rencontre lors de sa soirée d'adieu, alors que le maître du synthétisme s'apprête à partir pour Tahiti.

C'est alors Paul Sérusier, qui fréquente lui aussi le milieu symboliste, qui l'initie aux théories et recherches des Nabis. Devenus amis, Sérusier lui présente Maurice Denis.

Surnommé le « nabi obéliscal » en raison de sa stature, Jan Verkade est impressionné par le synthétisme de Gauguin et d'Émile Bernard, et les natures mortes de Cézanne. Une sensibilité que l'on retrouve dans sa peinture, notamment au contact de Sérusier, lui-même alors très proche du synthétisme.

À l'été 1891, il part pour Pont Aven en compagnie du peintre danois Mogens Ballin, puis pour Huelgoat où ils sont rejoints par Sérusier. Il y réalise des portraits au fusain, y peint des paysages et parle beaucoup de religion avec ses deux amis. Cependant rapidement lassé de Huelgoat qui, selon lui, présente des paysages tellement beaux qu'il n'est pas intéressant de les retoucher, il s'éloigne pour s'installer au Pouldu. Il s'y lie d'amitié avec Maxime Mauffra et Charles Filiger, un peintre mystique qui exerce une influence notoire sur la peinture de Verkade (figures religieuses simplifiées à l'extrême, à la fois très naïves et inspirées du Trecento italien).



2. TOULOUSE-LAUTREC (Henri, de) & RENARD (Jules).

HISTOIRES NATURELLES.

Paris, Henry Floury, 1899. In-4 (31,4 x 21,8 cm), plein maroquin doublé lie-de-vin, plats ornés d'un décor ondulant figurant un oiseau, dos lisse avec titre doré en long, doublure et gardes de box gris, tranches dorées, couvertures et dos conservés, chemise étui assortis dont les plats sont recouverts en marqueterie (rel. signée Thérèse Moncey et R. Arnoult (doreur)).

Ouvrage illustré de 23 lithographies originales de Henri de Toulouse Lautrec dont la couverture.

Tirage limité à 100 exemplaires, tous sur papier vélin.

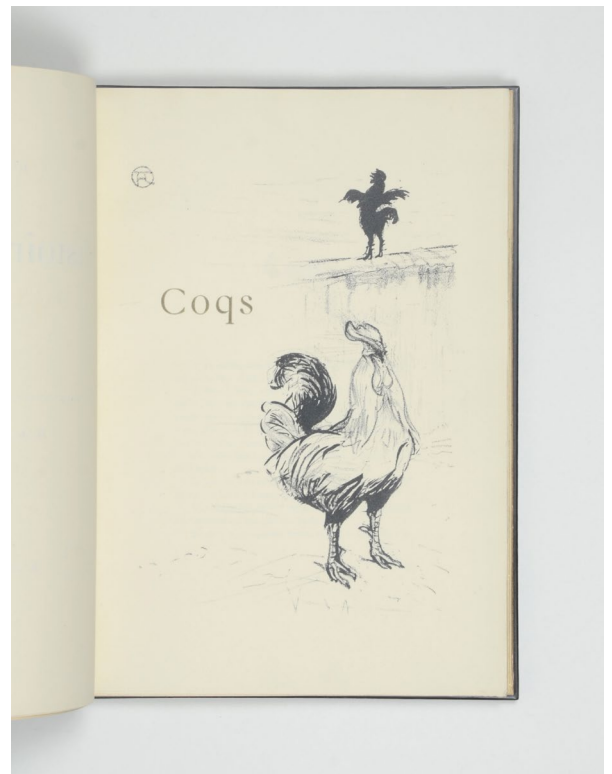
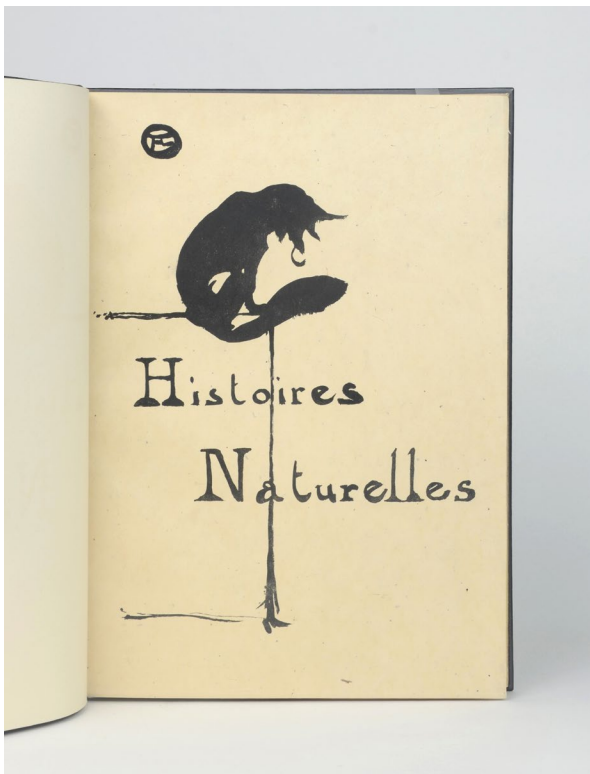
Exemplaire nominatif de Henry Floury, éditeur de l'ouvrage.

Très bien relié en plein maroquin doublé par Thérèse Moncey, avec un décor ondulant figurant un oiseau sur les plats, « qui figurait parmi les relieurs les plus connus dans les années 50. [...] Elle a relié de très beaux livres illustrés » (Jean-Claude Vrain. Reliure de femmes de 1900 à nos jours, p. 84).

Reliure en parfait état, minimes défauts à la chemise.

Provenance : Bibliothèque Henry Floury (éditeur de l'ouvrage, exemplaire nominatif).

Jules Renard et Lautrec se rencontrèrent en 1894, par l'intermédiaire de Tristan Bernard.



On trouve, dans le *Journal de l'écrivain*, le témoignage de leur unique association :

9 décembre 1894, après une visite à l'artiste : « Il me paraît surtout curieux d'art. Je ne suis pas sûr que ce qu'il fait soit bien, mais je sais qu'il aime le rare, que c'est un artiste. Ce petit homme qui appelle sa canne mon petit bâton, qui souffre certainement de sa taille, mérite, par sa sensibilité, d'être un homme de talent ».

5 mars 1895 : « Lautrec dessine admirablement. Vallotton, borné, manque d'imprévu ». (Pourtant, la première édition des *Histoires naturelles*, comportant 45 textes, publiée en 1896, fut ornée de 2 vignettes par Félix Vallotton.)

19 septembre : « *Histoires naturelles*. - Buffon a décrit les animaux pour faire plaisir : aux hommes. Moi, je voudrais être agréable aux animaux mêmes. Je voudrais, s'ils pouvaient lire mes petites *Histoires naturelles*, que cela les fit sourire ».

26 septembre : « Ce qui me gêne les animaux de Grandville, c'est leur costume. L'air suffisait. J'ai tâché de me contenter de l'air dans mes *Histoires naturelles*. Les animaux ne sont pas ridicules ».

26 décembre : « Descaves veut me persuader qu'il me faut cinquante *Histoires naturelles* pour faire un volume. Ce n'est pas seulement son avis : c'est celui de copains, etc. Lautrec me propose d'en illustrer une huitaine et d'en vendre cent exemplaires à 25 francs chacun. Nous partagerons les bénéfices ».



Le peintre travailla sur ces 22 planches durant les années 1896-1897. Il prit son inspiration au Jardin d'Acclimatation du Bois de Boulogne ou encore au Jardin des Plantes. On sait cependant que les idées de l'illustrateur et de l'auteur sur la conception et l'illustration de l'ouvrage divergeaient, ce qui en retarda la publication jusqu'en 1899. Les bibliophiles le boudèrent dès sa parution et le livre sera même soldé, avant de prendre sa véritable place dans le Panthéon des livres de peintres.

3. BONNARD (Pierre) & VERLAINE (Paul). PARALLÈLEMENT.

Paris, Ambroise Vollard, 1900. Grand in-4 (29,2 x 24,3 cm), plein maroquin janséniste rose, dos lisse, doublures et gardes de daim rose pâle, tranches dorées sur témoins, chemise et étui (Creuzevault), 4 ff. n. ch., 139 pp., 2 ff. n. ch., suite des 79 lithographies barrées

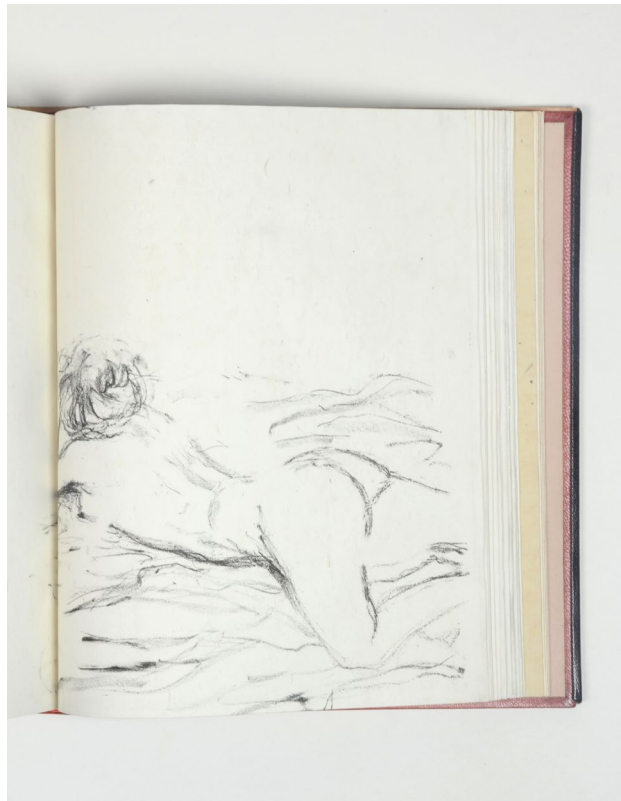
Édition ornée de 109 lithographies originales de Pierre Bonnard tirées en rose et de 9 croquis du même artiste, gravés sur bois par Tony Beltrand et tirés en noir, celui du titre répété en couverture.

Tirage limité à 200 exemplaires, celui-ci un des 170 exemplaires numérotés sur papier vélin de Hollande (le n° 58), après 30 ex. sur Chine, les 10 premiers accompagnés d'une suite en rose sans le texte.

Exemplaire comportant la page de titre imprimée avec la vignette de Pierre Bonnard et le frontispice en bistre qui a remplacé le privilège.

Exceptionnellement accompagné d'une rarissime suite de 79 lithographies tirées en noir sur Chine, au recto seulement, barrées et sans le texte.

Le tirage de cette suite barrée, non signalée au colophon de l'ouvrage, était jusqu'à présent réputé unique, réalisé pour Vollard comme «preuve-témoin des planches rayées» (Carteret).



Nous savons dorénavant qu'il existe deux exemplaires de cette suite barrée (l'autre suite barrée, composée de 76 lithographies, soit 3 de moins, figure reliée dans l'exemplaire d'Alexandre Loewy).

Notre exemplaire comporte trois épreuves barrées supplémentaires qui semblent être :

- des variantes des 2 lithographies figurant en page 129 et 133 de l'ouvrage respectivement ; et
- un tirage de la dernière des neuf lithographies refusées de l'ouvrage (cf. Francis Bouvet, Bonnard, L'Œuvre gravé, Flammarion, 1981, p. 139).

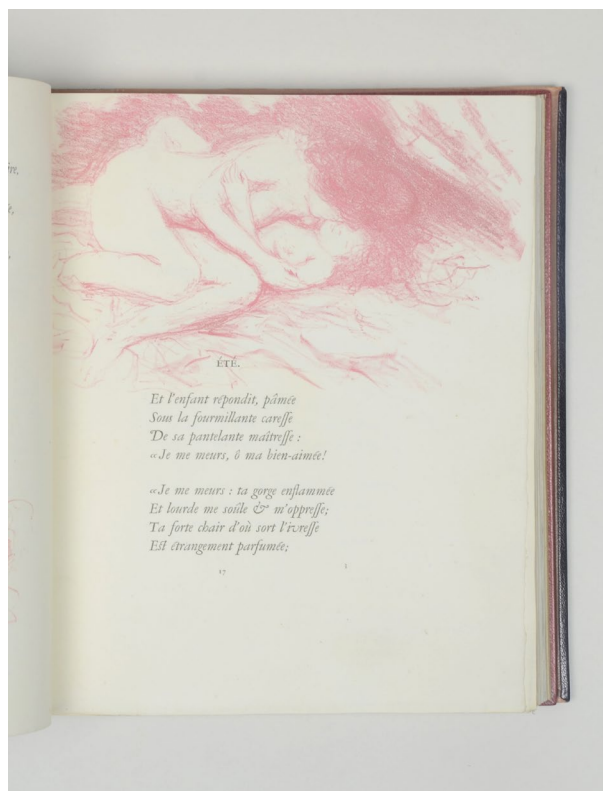
Il fut de surcroît tiré deux exemplaires de la suite (77 lithographies, également incomplète) en noir (avant barrage des pierres lithographiques) : la première figurant dans l'exemplaire Roudinesco, la seconde dans l'exemplaire Alexandre Loewy reliée avec la suite barrée.

Les lithographies ont été imprimées à la presse à bras par Auguste Clot.

Admirable reliure de Creuzevault en plein maroquin doublé rose, parfaitement conservée.

Frottements à la chemise de protection.

Réf. : *Parallèlement*, exemplaire Loewy, Vente Pierre Bergé & Associés du 18 octobre 2017, n° 234



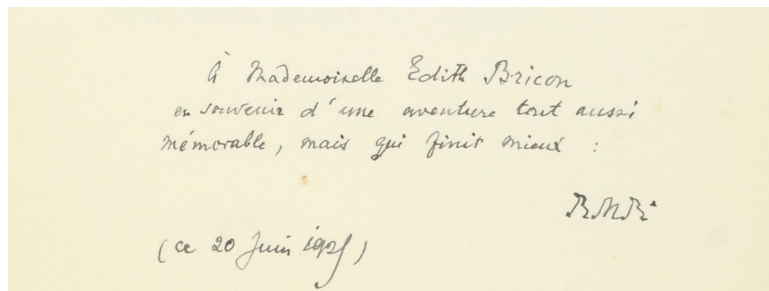
4. [BALTHUS] BALTUSZ & RILKE (Rainer Maria). MITSOU.

QUARANTE IMAGES PAR BALTUSZ.

Erlenbach - Zürich & Leipzig, Rotapfel - Verlag, 1921. In-4 (24,7 x 19,4 cm), plein box noir portant sur le premier plat en creux un décor géométrique de petites pièces cannellées de peau noire et havane portant le titre, doublures et gardes de daim ocre, couvertures et dos conservés, chemise en demi-box noir titrée, étui, (Georges Leroux, 1982), 13 pp. (faux-titre, titre, préface) suivies d'1 f. n. ch. (dédicace) et de 40 ff. non paginés, chacun imprimé au recto d'une illustration de Balthus.

Édition originale du premier livre de Balthus.

Illustré de quarante bois hors-texte imprimés en noir, à pleine page au recto uniquement racontant l'histoire de la découverte d'un chat par l'artiste (alors âgé de 11 ans), ses jeux avec le félin et sa disparition.

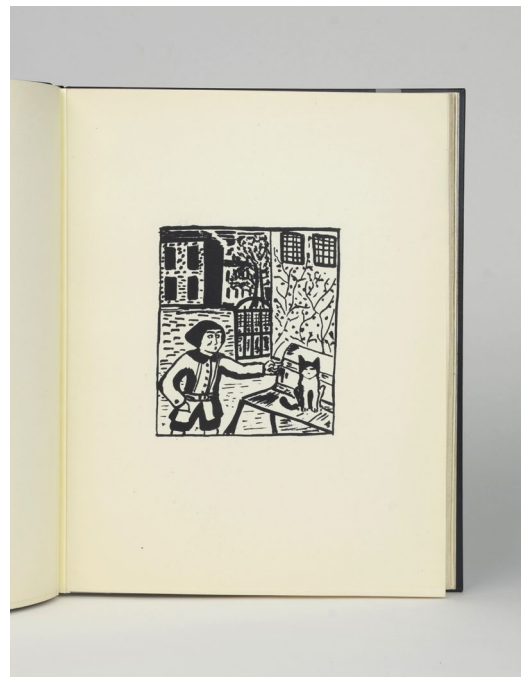


À Mademoiselle Edith Bricon
en souvenir d'une aventure tout aussi
mémorable, mais qui finit mieux :

R.M.R.
(ce 20 juin 1925)

Préface de Rainer Maria Rilke à propos des chats et de Balthus qu'il rencontra dans le cadre de l'amitié amoureuse que le poète entretenait avec sa mère, Baladine Klossowska, de 1919 jusqu'à sa mort, en 1926.

Envoi autographe signé de Rilke à une journaliste : « A Mademoiselle Edith Bricon, en souvenir d'une aventure tout aussi mémorable mais qui finit mieux. R.M.R. (ce 20 juin 1925) ».



Superbe reliure à décor signée de Georges Leroux.

Les envois autographes de Rilke sur *Mitsou* sont particulièrement rares

5. GROMAIRE (Marcel) & HERTZ (Henri). VERS UN MONDE VOLAGE.

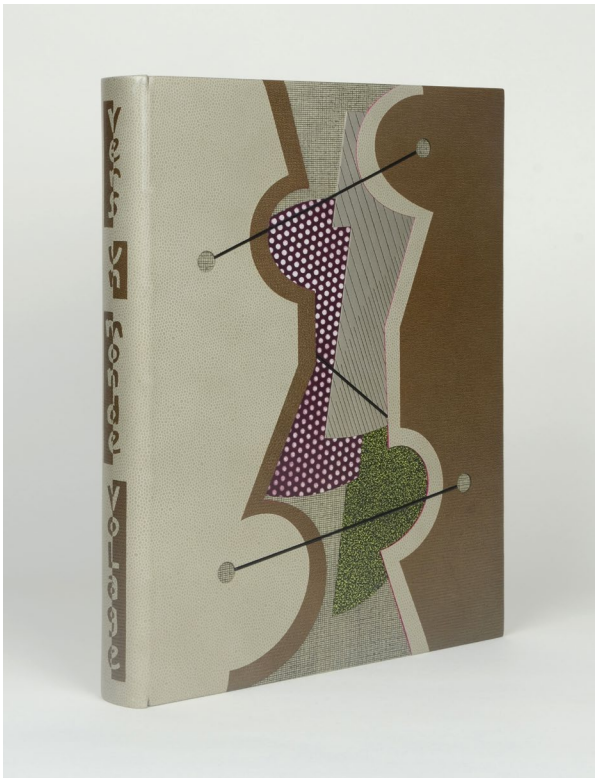
Paris, Marcel Seheur, 1926. In-4 (30 x 23,5 cm), plein veau gris estampé d'un motif fantaisie, sur les plats décor à niveau et en creux de pièces de maroquin à long grain brun, de veau gris brillant, gris estampé d'un fin motif de tissage, violet partiellement poncé de points et vert granité, trois fines baguettes de veau noir, dos lisse avec le titre à la chinoise en lettre de maroquin à long grain marron incrustées à niveau, doublures et gardes de peau velours rose fuchsia, couvertures et dos conservés, tranches dorées, chemise et étui (Renaud Vernier - 1990 - E. D. Claude Ribal).

Édition ornée de 10 eaux fortes originales hors-texte de Marcel Gromaire

Tirage limité à 270 exemplaires numérotés ; l'un des 25 ex. numérotés sur papier du Japon Shidzuoka (n° 5) comprenant une suite sur papier de Chine.

Très belle reliure à décor de Renaud Vernier, en parfait état.

Petit coup sur le dos de la chemise, petit choc en pied de l'étui.



6. KUPKA (Frantisek). QUATRE HISTOIRES DE BLANC ET NOIR.

Paris, Presses de G. Kadar, 1926. In-4 raisin (33 x 25 cm), plein veau blanc, dos lisse muet, décor filant constitué d'une bande de box noir oblique mosaïquée traversant les plats et le dos, sur chaque plat, décaissement de sections rectilignes ou d'arcs circulaires couverts dans le fond de box blanc coloré en noir et or, sur chaque plat 4 pièces de forme quadrilatère mosaïquées ou serties en veau noir ou blanc partiellement colorés en noir et or, doublure bord à bord de veau noir et blanc avec titre mosaïqué sur le premier contreplat, non rogné, intégralement monté sur onglets, couverture et dos conservés, étui-chemise avec dos titré mosaïque de veau (Luigi Castiglioni, VIII 2018), 1 f. ajouté sur lequel est monté le bois supplémentaire, 29 ff. n. ch. (blanc, titre, page de texte, 26 gravures à pleine page numérotées de 2 à 26, colophon), 27 ff. n. ch. (titre de la suite, texte, 25 gravures), 2 ff. n. ch. (prospectus), 1 f. n. ch. (blanc)

Édition originale.

Illustré d'une vignette en couverture, d'une autre vignette en page de titre et de 25 bois gravés à pleine page numérotés de 2 à 26.

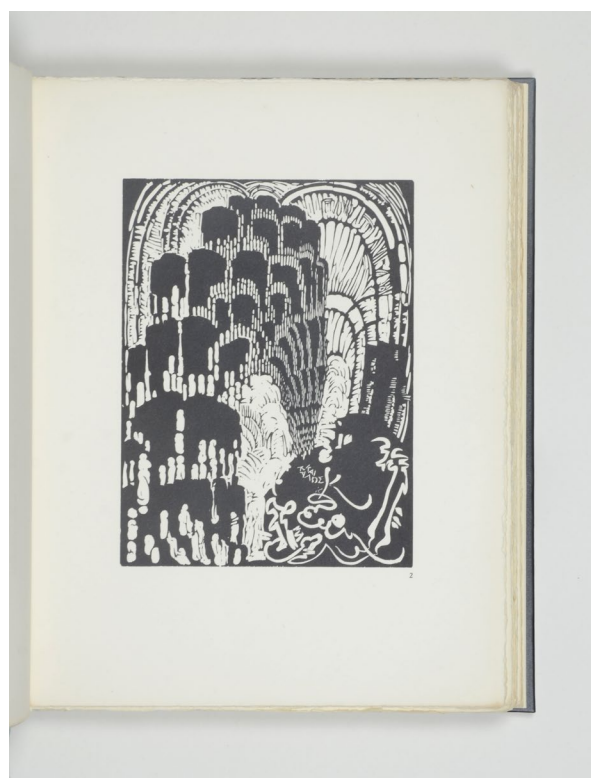
Tirage limité à 300 exemplaires sur vélin fort.

Celui-ci un des 100 premiers exemplaires numérotés, le n° 30, seuls à comporter une suite des bois en premier état.

Envoi autographe signé de l'artiste : « Hommage à Mme et Mr / Georges Turpin / Kupka / Puteaux, le 20 septembre 1931 ».

Exemplaire enrichi :

- d'une **épreuve supplémentaire de la planche 24, signée et rehaussée à la gouache blanche et l'encre noire par l'artiste** et
- du **prospectus de parution de l'ouvrage** : bifeuillet à la dimension du livre reprenant le premier plat de couverture et sa vignette et le premier bois hors-texte de l'ouvrage, ces derniers tirés à l'aide de galvanos.



Reliure à décor de Luigi Castiglioni, en parfaite adéquation avec ce livre important de Frantisek Kupka.

Provenance : Mr et Mme Georges Turpin (envoi)

Écrivain et critique d'art français, Georges Turpin (1885-1952) fut un ami proche de Frantisek Kupka dont il possédait plusieurs tableaux et auquel il consacra plusieurs articles.

C'est lui qui rédigea la notice concernant Kupka dans le *Dictionnaire biographique des artistes contemporains 1910-1930* (René Édouard-Joseph, 1931) : « Kupka semble avoir été hanté par l'esprit mécanique qui règne dans les usines proches de son atelier de Puteaux. Il s'efforce de transposer sur la toile le dynamisme des machines ».

En 1936, Turpin publia deux articles dans « Ville de Paris » et « La Griffe » à l'occasion de l'exposition commune Kupka-Mucha organisée au Musée du Jeu de Paume.

Dans une lettre, datée du 22 juillet 1936, à propos du premier article, Kupka le remerciait ainsi « dans tout ce qui a paru dans les papiers imprimés, me concernant, c'est vous qui avez écrit le plus clairement et en homme averti ».

Très rare avec envoi.

Belle et significative provenance.



7. DIGNIMONT (André) & COURTELINE (Georges). LE TRAIN DE 8H47.

Paris, chez Sylvain Sauvage, 1927. In-12 (16,2 x 12,5 cm), pleine reliure en peau d'autruche mauve, décor incrusté sur le plat supérieur d'une pièce de box gris imprimé en rouge en forme de peau de bête, dos lisse avec titre poussé en rouge, doublure de même peau d'autruche, gardes de daim havane, tranches au palladium sur témoins, chemise, étui, frontispice, carte de l'océan entre les pages 12 et 13, 69 pp., 1 f. n. ch..

Édition illustrée de 20 gravures sur cuivre en couleurs de André Dignimont : une en frontispice, 14 planches hors-texte, une vignette en page de titre et 4 gravures in-texte.

Tirage limité à 320 exemplaires.

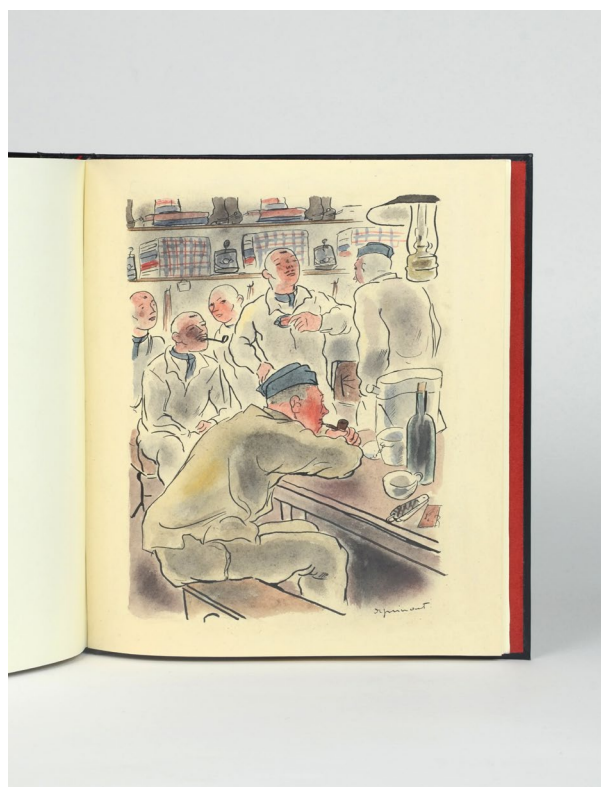
Celui-ci, imprimé sur Japon impérial (comme les exemplaires de tête mais hors numérotation), justifié à l'encre «exemplaire d'artiste» et signé par l'éditeur au colophon, est accompagné :

- de la **décomposition du frontispice** (2 planches en couleurs et une en noir) et
- de la **suite des 20 planches de noir tirées en sanguine**.

De surcroît, l'exemplaire est enrichi de **deux aquarelles originales signées de Dignimont** (correspondant aux planches reprises en pages 25 et 171).

Imprimé sur les presses de Frazier-Soye pour le texte et par Paul Haasen pour les gravures.

Reliure à décor parfaitement exécutée.



8. CAHUN (Claude) & MOORE (Marcel). AVEUX NON AVENUS.

PRÉFACE DE PIERRE MAC ORLAN.

Paris, Éditions du Carrefour, 1930. In-8 (22 x 17,8 cm), broché, couverture rempliée imprimée en rouge, orange et brun, 3 ff. n. ch. (blanc, faux-titre, titre), III pp. (Préface), 1 f. n. ch., 237 pp., 3 ff. n. ch. (table, colophon), 10 photogravures hors-texte hors pagination placées au fil de l'ouvrage.

Édition originale.

Illustré de 10 photomontages composés par Marcel Moore d'après des photographies de Claude Cahun, reproduits hors-texte en héliogravure.

Un des 40 ex. numérotés imprimés sur Madagascar, le n° 46, seul tirage après 1 ex. sur Japon nacré, 9 Japon impérial et avant 450 ex. sur vélin pur fil Lafuma.

La composition typographique qui orne le premier plat de couverture est ici tirée en rouge sang, orange et brun et non en rouge, gris et noir pour les exemplaires sur vélin.

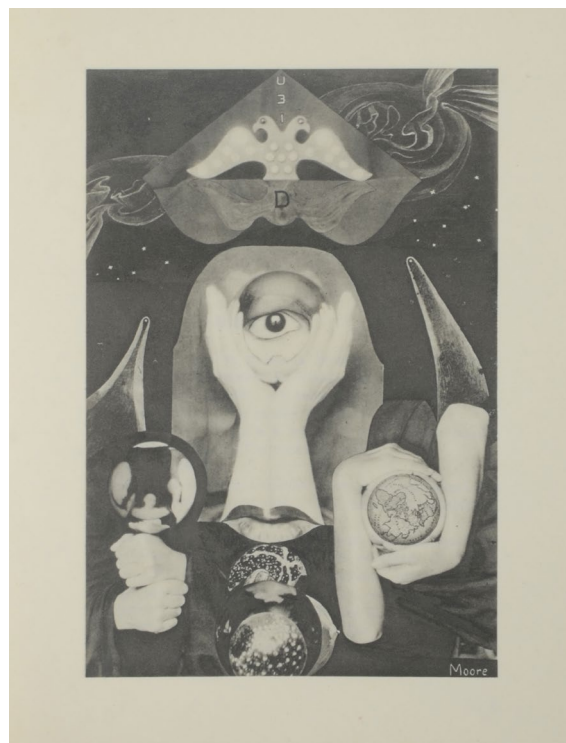
Le second plat de couverture est orné d'une composition typographique en forme de cadran de montre.

Le papier Madagascar, par sa matité et sa couleur crème, offre aux héliogravures un rendu tout à fait incomparable à celui obtenu sur vélin.

Broché, tel que paru, sous son papier cristal d'origine.

En parfait état en dépit d'infimes piqûres sur les tranches.

Hasselblad Center, 2004, pp. 92 à 93



9. CHAHINE (Edgar) & HUYSMANS (Joris-Karl). A VAU L'EAU.

Paris, Georges Courville, 1933. In-4 (29 x 23,3 cm), plein box noir, dos lisse avec nom de l'auteur, titre et nom de l'illustrateur poussés au palladium, décor sur chaque plat constitué de deux pièces maroquin en surépaisseur, placées en tête et queue, figurant les rives de la Seine, avec au centre des petites pièces de veau rouge serties avec séries de petits filets au palladium aux extrémités figurant des ponts, doubles bord à bord de box noir, gardes volantes de peau velours bleu-gris, intégralement monté sur onglets, couverture et dos conservés, emboîtement (A. Ruiz-Larrea), bifeuillet ajouté avec dessin original monté sur le second volet, 118 pp., 4 ff. n. ch. (dernière page de texte, colophon, 2 f. blancs), 19 ff. n. ch. (suite de premier état), 19 ff. n. ch. (suite avec remarques), 7 gravures supplémentaires.

Première édition illustrée.

Illustré de 19 eaux fortes et pointes sèches de Edgar Chahine.

Tirage limité à 200 exemplaires dans le commerce : 10 sur Japon ancien contenant un dessin original, 2 suites des eaux fortes dont une de premier état, l'autre avec remarque, 20 sur Japon impérial avec un dessin originale et une suite avec remarque et 170 ex. sur grand vélin d'Arches.

En sus il a été tiré 15 ex. sur divers papier réservés à la famille de l'auteur, l'artiste et l'illustrateur.

Celui-ci sur Japon ancien, imprimé pour Monsieur Armand May, comprenant, comme les exemplaires de tête :

- un dessin original signé (portrait de Lorette), et
- 2 suites des eaux fortes dont une de premier état, l'autre avec remarque.

Double envoi autographe signé de l'artiste au colophon : « Hommage de l'artiste, 1933 » et de l'éditeur « en témoignage de notre affectueuse reconnaissance ».



De surcroît, l'exemplaire est enrichi de :

- 7 gravures supplémentaires signées par Edgar Chahine (dont une non utilisée, les autres en tirage d'essai, présentant des différences avec les planches dites de premier état, quatre sur papier vergé bleuté, une sur vergé et deux sur Japon ancien), et
- 2 matrices gravées sur cuivre ayant servi à l'impression des planches figurant en pages 19 et 55, comportant la mention « achevé d'imprimer avril 1933 » et la signature de l'artiste, à la point sèche.

Reliure à décor signée de Ana Ruiz-Larrea.

10. DUCHAMP (Marcel) & BRETON (André). AU LAVOIR NOIR.

AVEC UNE FENÊTRE DE MARCEL DUCHAMP.

Paris, GLM, 1936. In-8 (25 x 18,8 cm), plein veau gris-beige, plats ornés d'une superposition de rectangles mosaïqués de veau rose pâle, lie-de-vin et noir, encadrant des formes ovoïdes évidées ou incrustées de papier teinté avec projections d'encre en camaïeux de bleu irisé sous plexiglas, dos lisse avec titre à l'œser noir, tête dorée, papier bois sous encadrement intérieur de veau gris-beige sur les contreplats, garde de papier bois identique, couvertures et dos conservés, chemise et étui (Leroux, 1962), non paginé, 13 ff. n. ch..

Édition originale illustrée d'une «fenêtre» de Marcel Duchamp en frontispice, en noir et en couleurs avec vitres en rhodoïd, intitulée « La Bagarre d'Austerlitz », montée sur onglet.

Chaque exemplaire diffère des autres, le rhodoïd étant peint à la main.

Tirage limité à 70 exemplaires sur papier normandy vellum teinté numérotés à la main et quelques exemplaires hors commerce sur même papier, dont celui-ci, signé par l'éditeur.

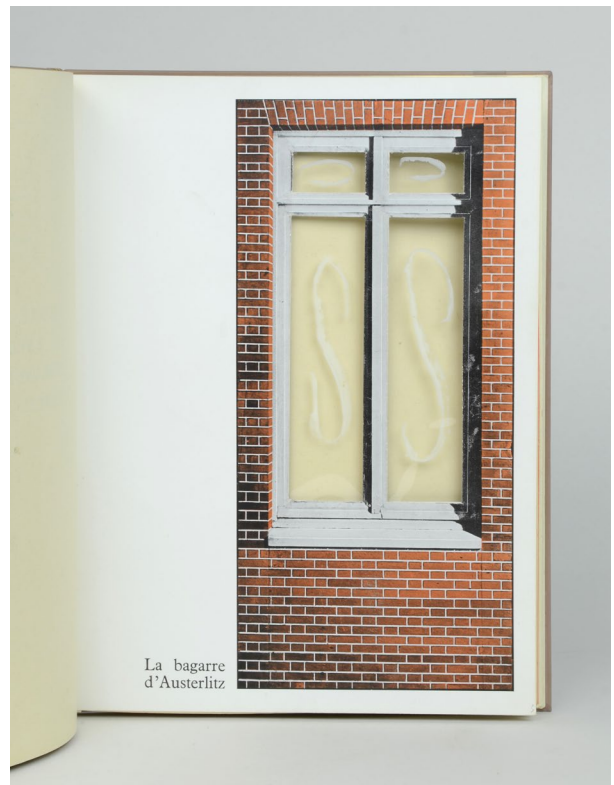
Très bel envoi autographe signé de Breton à l'encre verte : « À Yves Tanguy, / le Grand Nacré / (brisants, globes électriques ensevelis, / - unique - vole seul sur l'orgue de mer, / dans les clairières de sel. Issu des / violettes rouges de mon cœur) / André. ».

Petites taches claires en pied du dernier feuillet de texte, dos de la chemise passé et frotté, frottements à l'étui.

Remarquable exemplaire aux provenances prestigieuses, en reliure mosaïquée de Georges Leroux.

Provenance : Yves Tanguy (envoi), Jacques Matarasso (Vente Paris, Drouot, 2-4 décembre 1993, n° 144, avec reproduction de la reliure)

Antoine Coron, Les Éditions GLM, Bibliothèque Nationale, 1981, n° 80



11. TANGUY (Yves) & PAALLEN (Alice). A MÊME LA TERRE.

Paris, Éditions surréalistes, 1936. In-12 (18,2 x 11 cm), broché, couverture à rabats, 98 pp., 4 ff. n. ch., non rogné.

Édition originale du premier recueil poétique d'Alice Paalen, née Rahon.

Un des 25 exemplaires hors-commerce sur roto bleu foncé, seul tirage après 10 ex. sur Japon impérial et avant 200 exemplaires numérotés sur vergé.

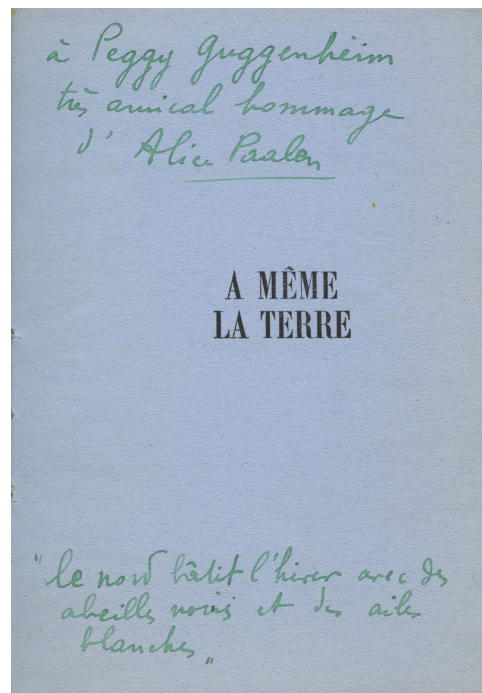
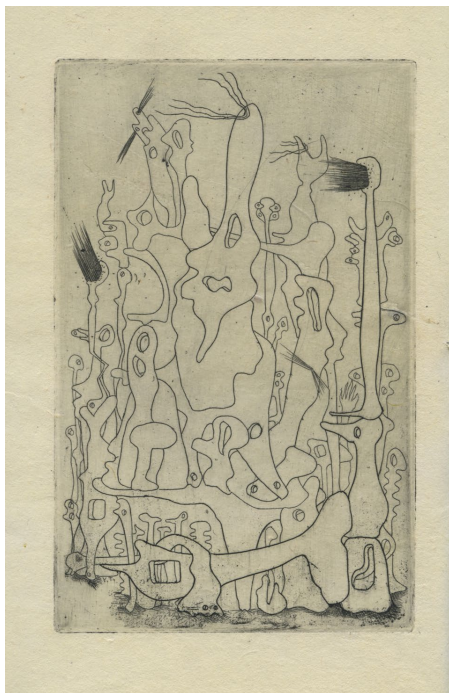
Illustré d'une eau-forte originale d'Yves Tanguy en frontispice tirée sur Chine (gravure présente uniquement dans les 35 exemplaires du tirage de tête).

Précieux envoi autographe signé de l'autrice : « à Peggy Guggenheim / très amical hommage / d'Alice Paalen / « Le nord bâtit l'hiver avec des / abeilles noires et des ailes / blanches » ».

Cette dédicace est ponctuée du vers concluant le poème «De cette main de nacre...» figurant pp. 40-41 de l'ouvrage.

L'abeille noire est le surnom que Paul Eluard avait donné à la poétesse.

Broché, à grandes marges, premiers témoins brunis.



Mécène américaine, collectionneuse d'art moderne et galeriste, Peggy Guggenheim (1898-1979) fait la connaissance du peintre viennois Wolfgang Paalen et de sa compagne Alice Rahon en 1932, le couple se mariant deux ans plus tard.

Peggy ouvre sa première galerie de peinture, Guggenheim Jeune, à Londres en 1938 où elle organise la même année une **exposition consacrée à Yves Tanguy, qui sera un temps son amant.**

Après avoir émigré en Amérique en 1939, Alice Paalen abandonne l'écriture pour la peinture, signant ses œuvres de son nom de jeune fille. Ses peintures sont exposées pour la première fois durant l'Exposition internationale du surréalisme, organisée par son mari et César Moro à la Galería de Arte Mexicano (GAM) à Mexico.

Partie vivre aux États-Unis en 1941 avec Max Ernst, **Peggy Guggenheim ouvre sa galerie new-yorkaise, Art of This Century, en octobre 1942. Elle y organisera une exposition des peintures d'Alice Rahon du 15 mai au 7 juin 1945 contribuant à sa notoriété.**

12. MAN RAY. LA PHOTOGRAPHIE N'EST PAS L'ART.

12 PHOTOGRAPHIES. AVANT-PROPOS DE ANDRÉ BRETON.

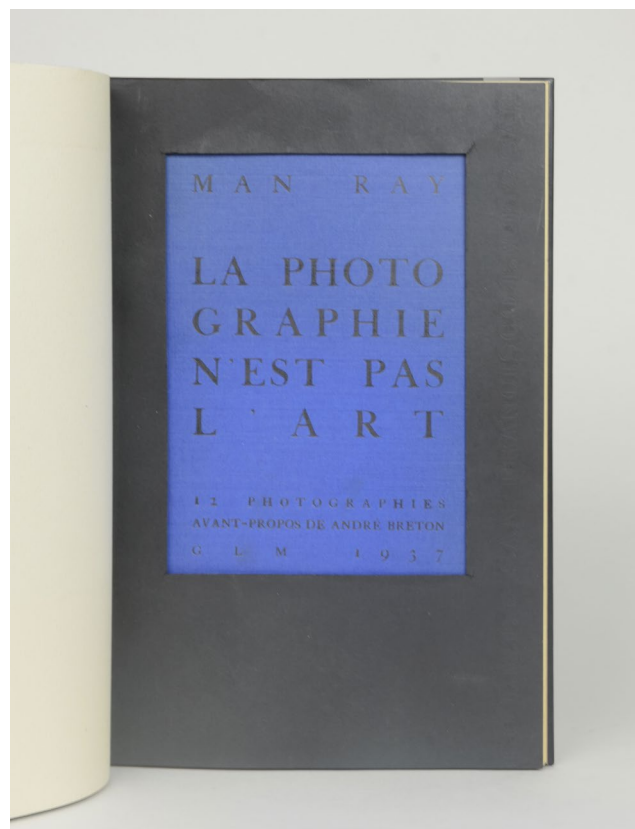
Paris, GLM, 1937. 24,6 x 16,2 cm, plein box noir mat, dos lisse muet, incrustation de petits carrés de box noir finement parés et froissés répartis en six lignes avec petits espaces irréguliers verticaux colorés en bleu sous encadrement de box noir avec des rivets argentés à chaque coin, titre et auteur poussés au palladium dans la partie inférieure, gardes bord à bord en box noir, gardes volantes en velours bleu, double couverture et dos conservés, boîte à chasse (Nobuko Kiyomiya, 2002), 17 ff. n. ch. montés sur onglets.

Édition originale.

Illustré de douze photographies de Man Ray reproduites en simili au recto des ff. [5-16] sur couché crème.

Tirage non indiqué, sur alfa et sur couché.

Reliure à décor en veau froissé, caractéristique de l'admirable travail réalisé par Nobuko Kiyomiya.



13. MIRÓ (Joan) & PÉRET (Benjamin). AU PARADIS DES FANTÔMES.

[Paris], Collection «Un divertissement», 1938. In-8 (17,1 x 12,5 cm), plein box anthracite estampé façon reptile, incrusté d'un ovale et d'un disque de plexiglas transparent, le premier sur fond de box bleu nuit estampé façon reptile, le second sur fond de box noir avec auteur et titre au palladium, disque de plexiglas transparent plat sur fond de box bleu nuit estampé façon reptile, doublure et gardes de daim bleu, tranches dorées sur témoins, couverture conservée, chemise, étui (Leroux, 1968), 12 ff. n. ch..

Édition originale.

Un des 15 exemplaires de tête imprimés sur Montval bleu illustrés d'une pointe-sèche et aquatinte originale en couleurs de Joan Miró signée et justifiée 10/15, seuls exemplaires à comporter la gravure (avec 9 ex. sur Montval non indiqués au colophon comportant une épreuve d'artiste de la gravure), le tirage courant étant limité à 100 ex. sur Le Roy sans gravure.

Impression : Imprimerie des 2 Artisans, 20 rue de Montbrun, Paris 14e (texte). R. Lacourière (gravure).

Élégante reliure à décor réalisée par Georges Leroux en 1968. En parfait état.



Première gravure en plusieurs couleurs donnée par Miró pour un livre, elle figure parmi ses plus belles réussites, fut tirée avec l'aide de Marcoussis, qui fut dans les années 30 l'initiateur et le guide de Miró pour ce qui est des techniques de la gravure.

C'est également la gravure de Miró pour un livre d'avant guerre ayant fait l'objet du plus petit tirage.

Le texte de Péret, qui avait paru la première fois dans Minotaure, n° 3/4, décembre 1933, est une savoureuse pièce de théâtre surréaliste ayant pour cadre le Palais des Papes à Avignon, mêlant des personnages historiques de toutes époques, d'Héron d'Alexandrie à Leonard de Vinci, débattant de la reproduction du mouvement au milieu de centaines d'automates, avec certains de leur inventeurs, dont le célèbre Pierre Jacquet-Droz, qui créa en 1774 un «jeune écrivain» automatique, lequel, selon Péret, écrivait sans relâche le mot «merveilleux».

Cramer, Miró, 7

14. BAZAINE (Jean) & FRÉNAUD (André). LA NOCE NOIRE.

LITHOGRAPHIES DE JEAN BAZAINE.

Paris, Pierre Seghers, 1946. In-4, maroquin noir, sur les plats décor mosaïqué de pièces de veau, maroquin et lézard dans les tons noir, anthracite, mordoré, bronze, assemblées sur plusieurs niveaux avec des sillons et petits espaces en creux, dos long avec titre à la chinoise en rouge, doublures de maroquin noir, gardes de peau suédée gris éléphant, couverture et dos conservés, non rogné, chemise et étui, [m[onique] m[athieu], 1993, Lipinski, Ph. Fié].

Édition originale ornée de deux lithographies originales de Jean Bazaine, dont une en frontispice.

Tirage unique à 150 exemplaires numérotés sur papier vélin d'Arches (n° 3).

Poème écrit au lendemain de la Libération et dédié à Jean Lescure qui en a signé une courte introduction en vers.

Enrichi d'un dessin original de Jean Bazaine à l'encre noire, brune et bleue, signé.

Envoi autographe de l'artiste : « pour Christiane et André, cette mariée un peu froissée, avec toute mon affection, 31 décembre 1952. »

Superbe reliure de Monique Mathieu d'une élégante noirceur, jouant sur le contraste des textures des peaux et sur celui de leur brillance.

Provenance : André Frénaud (envoi)

Mannequin chez Balenciaga, puis influente styliste française, Christiane Bailly (1932-2000) fut la première épouse d'André Frénaud (1907-1993). Le poète partagea ensuite la vie de Monique Mathieu, relieuse d'art qu'il épousa en juin 1971.



15. WOLS (Otto) & KAFKA (Franz). L'INVITÉ DES MORTS.

Paris, Presses du Livre Français, 1948. In-8 (26 x 16,5 cm), plein veau anglais à double niveau, bleu pétrole pour la partie inférieure avec couverture en veau anglais bleu nuit, celle-ci avec césure verticale au premier tiers côté mors avec baguettes de bois gainées du même veau en tête et queue, ajour en gouttière du premier plat figurant un segment conique de halos concentriques, petits ajours rectangulaires en tête et queue des césures des deux plats, deux petites barrettes de veau bleu pétrole placées horizontalement en bordure du second plat, titre à froid sur le dos et les plats, doublure de veau bleu nuit, garde de daim bleu marine, emboîtement avec logement intérieur pour le cuivre, (reliure signée d'Annie Boige, 2021), 1 f. blanc, 4 gravures hors-texte de Wols, 28 pp., 3 ff. n. ch., suite volante des 4 gravures sur Japon.

Première édition illustrée de 4 pointes sèches originales de Wols, de ce recueil comportant quatre nouvelles : *L'Invité des Morts*, *Dans notre synagogue*, *L'Épée* et *Lampes Neuves*.

Traduction de Marthe Robert, typographie de François di Dio.

Un des rarissimes 5 premiers exemplaires numérotés sur Vidalon haut (le n°4) signé au colophon par l'artiste comportant :

- les **4 pointes sèches originales de Wols**, tirées sur Japon et ici toutes signées par l'artiste;
- une **suite des 4 gravures sur Japon**; et
- le **cuivre original**, gravé par Wols, ayant servi pour la quatrième pointe sèche illustrant *Lampes neuves*.



Oeuvre originale d'Otto Wols, ce cuivre barré d'une petite croix dans la partie inférieure gauche de la plaque, comporte l'inscription suivante gravée à la pointe sèche par l'artiste : « 15/12/48 pour *L'Invité des morts* de KAFKA ».

Splendide reliure à décor d'Annie Boige utilisant la technique du dédoublement de la couverture.

Elle a figuré à l'Exposition Annie Boige, « Le chemin » du 3 au 19 février 2022, librairie Claude et Paul Blazot à Paris. (reproduite au catalogue, Faton, 2022)

16. CARROLL (Lewis), ERNST (Max) & PARISOT (Henri).

LA CHASSE AU SNARK.

CRISE EN HUIT ÉPISODES.

Paris, Éditions Premières, Nouvelle collection «L'Age d'or n°3», 1950. In-12 (16,2 x 12,5 cm), pleine reliure en peau d'autruche mauve, décor incrusté sur le plat supérieur d'une pièce de box gris imprimé en rouge en forme de peau de bête, dos lisse avec titre poussé en rouge, doublure de même peau d'autruche, gardes de daim havane, tranches au palladium sur témoins, chemise, étui (reliure signée de Georges Leroux, 1991), frontispice, carte de l'océan entre les pages 12 et 13, 69 pp., 1 f. n. ch..

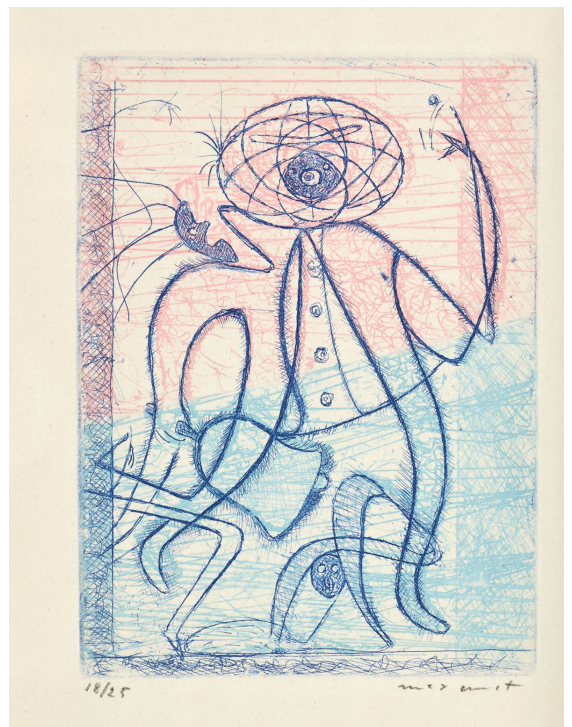
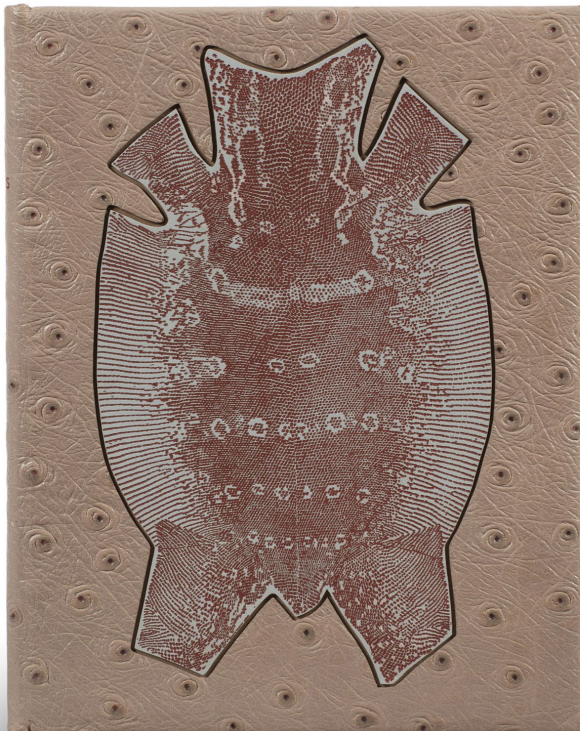
Édition originale de la traduction nouvelle de Henri Parisot.

Un des 25 exemplaires de tête imprimés sur Marais Crèvecoeur, les seuls à comprendre en frontispice **une eau-forte en couleurs par Max Ernst** et la planche vierge hors-texte non encrée, légendée par l'artiste « Carte de l'Océan », toutes deux signée et justifiée « 18/25 ».

Couverture et 8 illustrations hors texte de Max Ernst reproduites au trait en noir.

Parfaitement établi en reliure à décor par Georges Leroux.

L'une des plus belles eaux fortes de Max Ernst et la meilleure traduction française du chef d'œuvre du non-sens de Lewis Carroll.



17. LAM (Wifredo) & CHAR (René).

LE REMPART DE BRINDILLES.

ORNÉ DE GRAVURES ORIGINALES PAR WIFREDO LAM.

Paris, Louis Broder, Coll. «Écrits et Gravures», 1953. In-8 (22 x16 cm), en feuilles, couverture illustrée en couleurs d'une gravure sur double page de l'artiste, 44 pp., 4 ff. n. ch., conservé sous un emboîtement en forme de reliure en plein box beige avec semis de pastilles à l'oeser peintes dans les tons saumon et blanc, sur les deux plat et le dos, noms de l'auteur et de l'illustrateur, titre et deux lignes brisées en box noir légèrement en relief sur le premier plat, feuillets encollés avec découpe d'un logement intérieur permettant de recevoir le livre broché, doublures bord à bord en box sable, gardes en agneau velours crème, boîte à chasses (L. Castiglioni, I - 2019).

Édition originale.

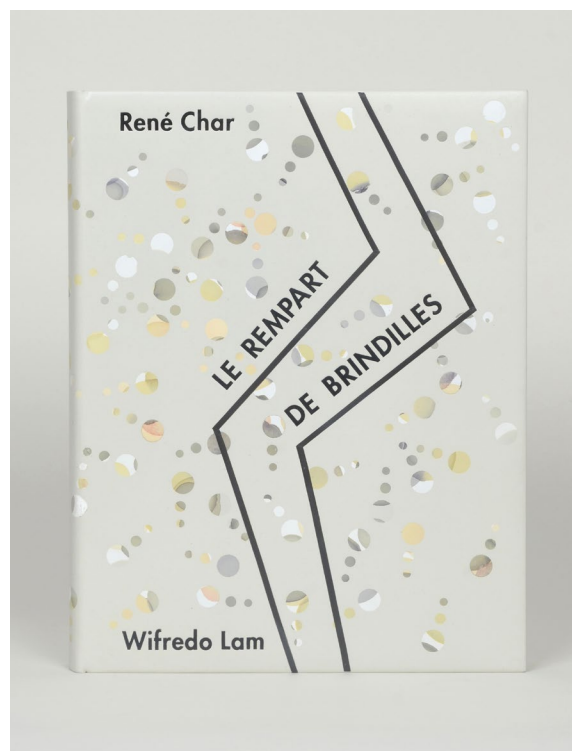
Illustré de 4 eaux-fortes originales en couleurs hors-texte et d'une couverture à l'eau-forte rehaussée à l'aquarelle signée au crayon par Wifredo Lam (T.R. 5306 à 5310), tirées par l'atelier Visat.

Un des 120 exemplaires numérotés imprimés sur vélin BFK de Rives **signés à la plume par René Char et le peintre Wifredo Lam**, seuls exemplaires contenant les gravures.

Il a été tiré en sus 30 ex. de Chapelle sans les eaux-fortes, numérotés de RC 1 à RC 30 signés par l'auteur.

Petites traces de décollement d'un papier collant dans les marges supérieures et inférieures des pages 16 et 24. Gravures en parfaite condition.

Le livre, broché, est conservé dans un **astucieux emboîtement en forme de reliure conçu par Luigi Castiglioni en 2019.**



18. GIACOMETTI (Alberto) & BOUCHET (André, du).

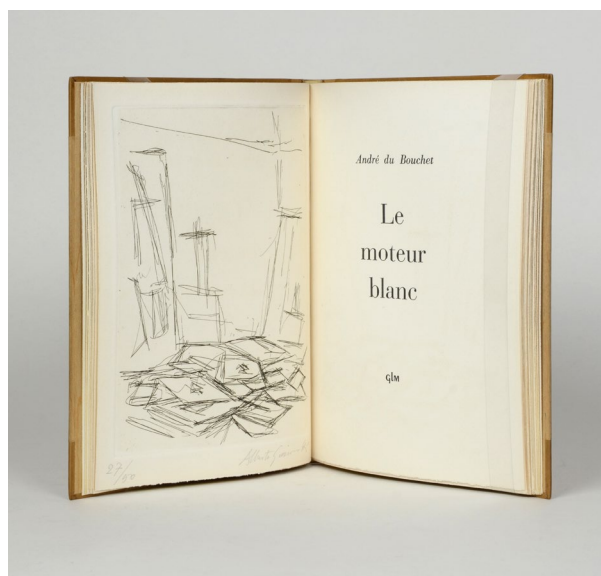
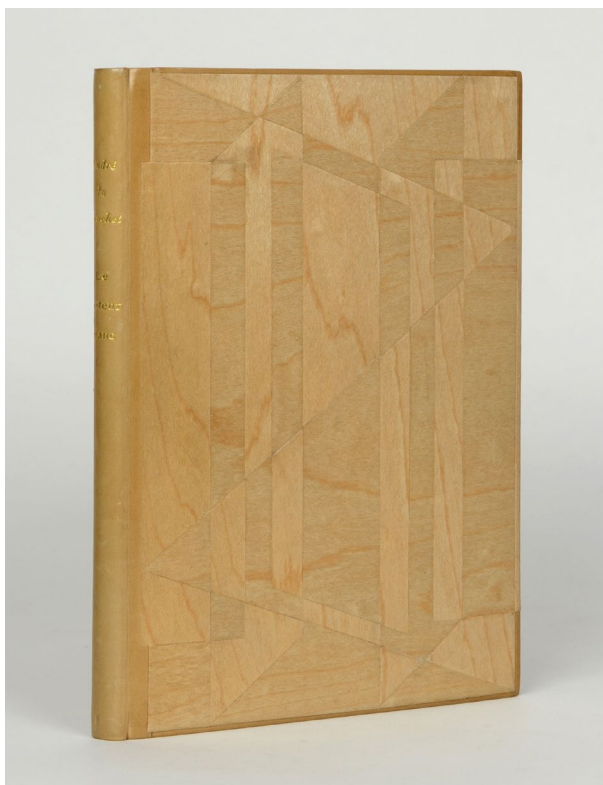
LE MOTEUR BLANC.

Paris, GLM, 1956. In-8 (20 x 14,5 cm), demi-box sable à encadrement, décor mosaïqué de marqueterie sur les plats, dos lisse titré or, couverture et dos conservés, étui bordé (reliure signée de P.-L. Martin, 1965) non paginé, 26 ff. n. ch. dont l'eau-forte de Giacometti en frontispice.

Édition originale.

Un des 50 exemplaires de tête sur vélin d'Arches, les seuls à comporter une eau-forte originale signée d'Alberto Giacometti en frontispice tirée par Georges Visat (celui-ci portant le n°45).

Parfaitement établi par P.-L. Martin en reliure à décor géométrique mosaïqué de marqueterie.



Quelques discrètes griffures au dos.

Important recueil d'André du Bouchet comprenant : Le Moteur blanc, En pleine terre, Ce que la lampe a brûlé, Le Vin du jour et Autre ressort.

Antoine Coron, Les Éditions GLM, n°407, Lust 97.

19. MIRÓ (Joan) & CREVEL (René). LA BAGUE D'AURORE.

Paris, Louis Broder, Miroir du poète IV, 1957. In-16 carré (16,7 x 13,6 cm), plein box rose très pâle, sur le plat supérieur décor circulaire en relief de box multicolores mosaïqués, plus ou moins brillants, formant le titre, en pied du plat inférieur nom de l'auteur horizontal, traité de la même façon, dos lisse muet, doublure de peau velours bleue, doubles couvertures remplies conservées (la première en papier Montval, la seconde en papier Japon), chemise et étui (A. Devauchelle - 2006), 39 pp., 3 ff. n. ch..

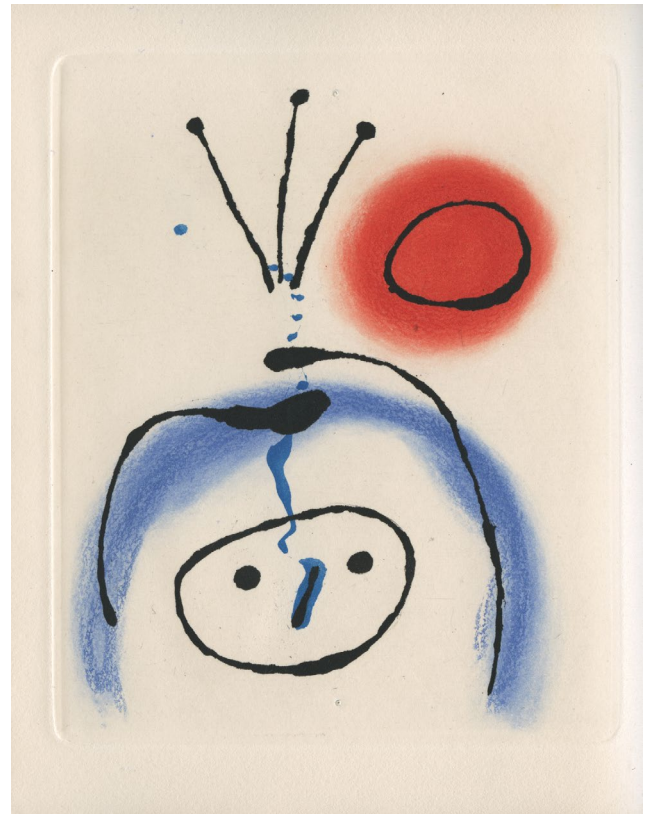
Édition originale du poème de René Crevel.

Illustré de 6 gravures originales de Joan Miró : une pointe-sèche en noir pour la couverture et 5 eaux-fortes et aquatintes en couleurs, hors-texte, dont le frontispice.

Tirage unique à 130 exemplaires numérotés tous **signés par l'artiste**, plus 5 ex. hors commerce.

Splendide reliure mosaïquée avec décor à la lettre, d'une exécution parfaite, d'Alain Devauchelle.

Dos de la chemise légèrement passé.



20. UBAC (Raoul) & FRÉNAUD (André).

LE CHÂTEAU ET LA QUÊTE DU POÈTE.

Alès, PAB, 1957. Petit in-12 (13,6 x 12 cm), reliure souple en plein veau noir, dos lisse muet, plats estampés à froid et en bleu et blanc, titre poussé en long à froid du côté de la gouttière du premier plat, doublures et gardes volantes de peau velours noire, couverture à rabats conservée, emboîtement (reliure signée de Sanchez-Alamo, 2003), 7 ff. n. ch..

Édition originale.

Illustré en frontispice d'un bois gravé de Raoul Ubac, signé par l'artiste.

Tirage limité à 66 exemplaires.



Un des 6 premiers exemplaires imprimés sur papier bleu-gris, celui-ci le n° III, justifiés et signés au colophon par PAB, accompagnés d'un tirage supplémentaire du bois d'Ubac, signé par l'artiste, imprimé sur papier crème.

Reliure souple signée de Sanchez-Alamo.



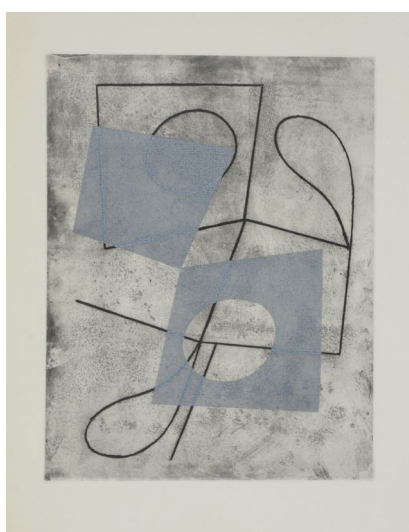
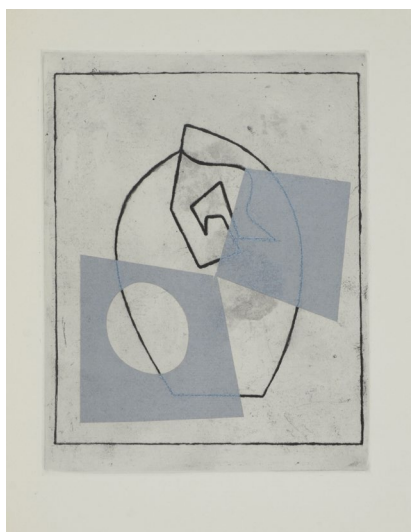
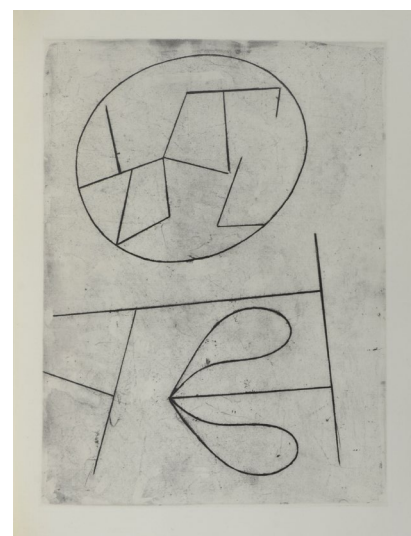
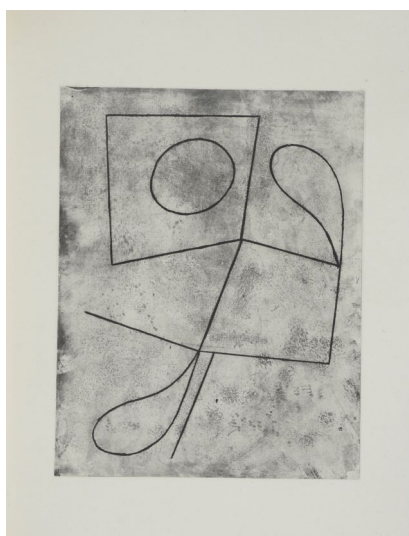
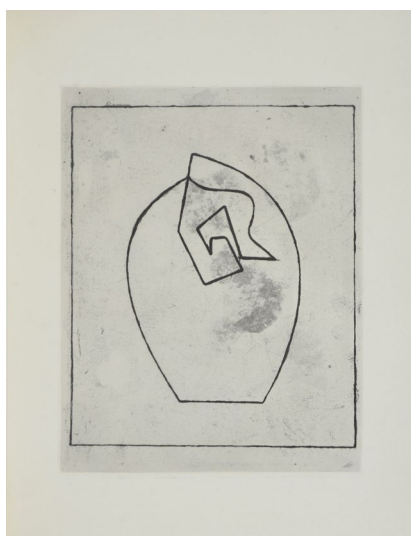
21. ARP (Hans). VERS LE BLANC INFINI.

Paris, Lausanne, La Rose des vents, 1960. In-folio (38 x 28 cm), plein box blanc, dos lisse muet, décor sur les plats constitué de sept ajours (4 sur le premier plat et 3 sur le second) comprenant en leur centre des pièces recouvertes de veau blanc tramé de pastilles à froid, de pièces géométriques recouvertes de veau blanc en relief biseauté, avec titre poussé à l'oëser gris en bordure sur le premier plat et nom de l'artiste et date d'édition sur le second, doublures bord à bord en box blanc, gardes volantes de peau velours grise, feuillets ou bifeuillets montés sur onglets, couverture et dos conservés, emboîtement (reliure signée de François Brindeau, 2021), 3 ff. n. ch. (blanc, faux-titre, titre), 11 bifeuillets (comprenant les 8 gravures), 8 gravures (suite), 1 bifeuillet blanc.

Édition originale de ces 8 poèmes.

Illustré de 8 eaux-fortes originales, hors texte, de Hans Arp.

Un des 100 exemplaires sur vélin Richard de Bas signés à la justification par l'artiste, le n° LXXXII, comportant une **suite à part des cuivres barrés (eaux-fortes tirées avec papiers collés par l'artiste).**

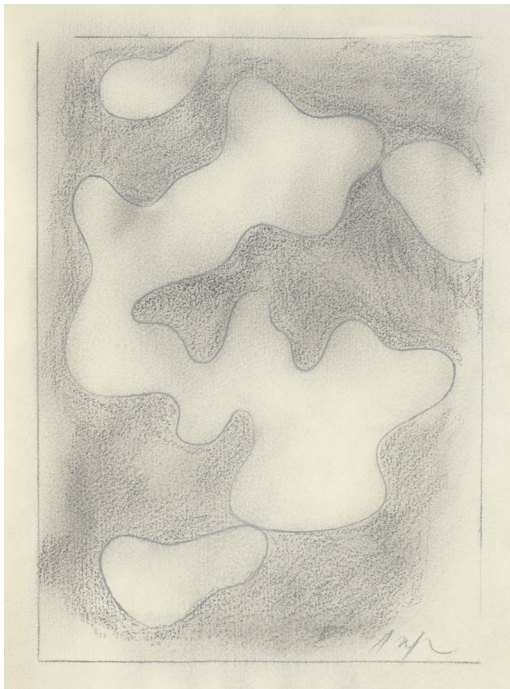


...SPECTACULAIRE RELIURE DE FRANÇOIS BRINDEAU

Exemplaire enrichi d'un très beau dessin original au crayon, à pleine page, signé par Arp.

« Toward the end of his life Arp published two livres d'artiste, *Vers le blanc infini* and *Le Soleil recerclé* : the great care that was taken in the publication of the two books, including in their typography and engravings, seems to invalidate Arp's claim that his creations were highly spontaneous and that he disregarded esthetics » (Renée Riese Hubert).

Superbe reliure à décor de François Brindeau rappelant les formes et tons employés par Hans Arp pour l'illustration de *Vers le blanc infini*.



22. MIRÓ (Joan) & CAZELLES (René). LA RAME ET LA ROUE.

Paris, Jean Hugues, 1960. Petit in-4 (18,7 x 13,8 cm), plein box noir, dos lisse titré or, décor mosaïqué sur les plats composé de pièces de box framboise, violet, vert et blanc, de forme circulaire ou rectangulaires incrustées, rayures à froid, doublure et gardes de feutrine grise, couverture conservée, toutes tranches dorées, étui-chemise (reliure signée de P. Lefort, 1961), 1 f. blanc, frontispice, 31 pp., 4 ff. n. ch..

Édition originale de ce recueil de quatorze poèmes en prose précédés d'un prologue par René Cazelles.

Illustrée d'une lithographie originale en couleurs de Joan Miró.

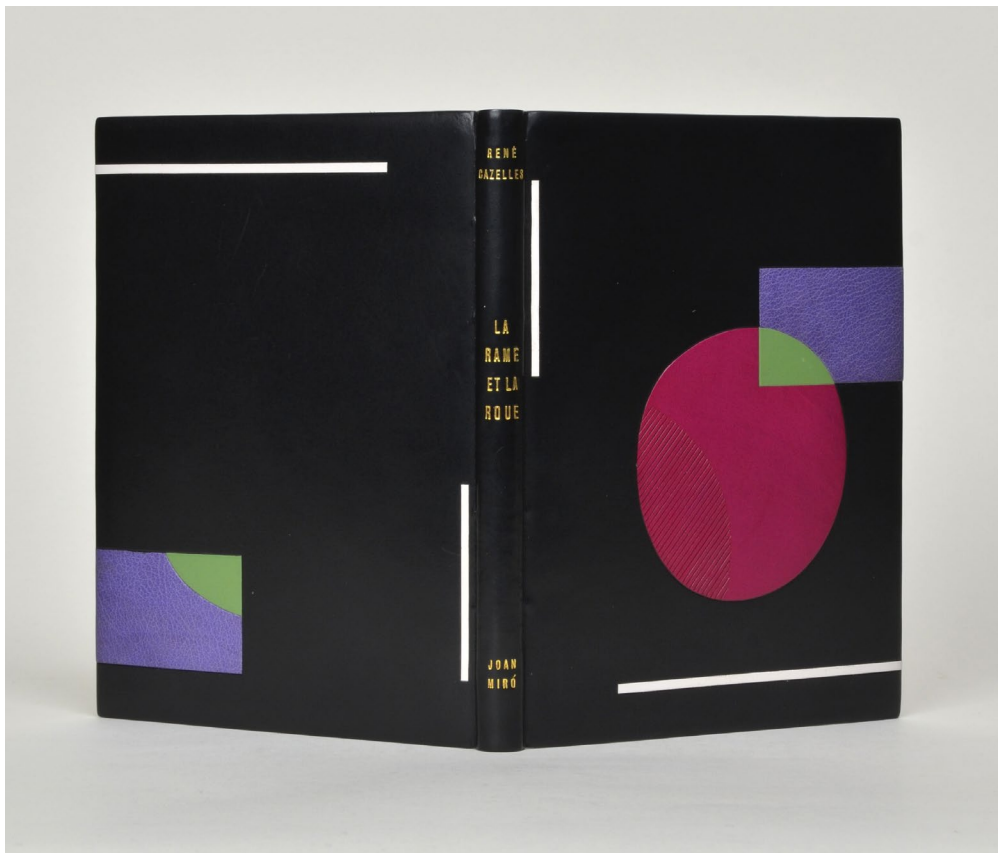
Un des 50 exemplaires num. avec l'état définitif de la lithographie, ici justifiée 26/75 et signée au crayon par l'artiste au verso (après 25 ex. avec la lithographie en trois états).

La typographie est due à l'imprimerie Union et le tirage de la lithographie à Mourlot.

René Cazelles, ami de René Char, fut publié par Guy Lévy-Mano, Pierre-André Benoit, Aimé Maeght, Jean Hugues.

Finement établi en reliure triplée à décor mosaïqué par P. Lefort en 1961.

Légers frottements à l'étui-chemise.



23. ZAO (Wou-ki) & MALRAUX (André). LA TENTATION DE L'OCCIDENT.

S.I., Les Bibliophiles comtois, s.d. [1962]. In-folio (39,4 x 29,3 mm), en feuilles, couverture blanche rempliée titrée en bleu sur le premier plat, 186 pp., 3 ff. n. ch., 10 lithographies en couleurs comprises dans la pagination, double feuillet au même format pour le Menu, suite des 10 lithographies sous portefeuille, emboîtement de l'éditeur en soie bleu clair, titré en bleu au dos.

Édition illustrée de 10 lithographies originales en couleurs de Zao Wou-Ki, dont un frontispice et 9 hors-texte.

Tirage limité à 170 exemplaires, tous imprimés sur vélin d'Arches, celui-ci un des 125 imprimés pour les sociétaires (celui-ci n°7 nominatif pour Félix Benoit-Cattin).

Exemplaire enrichi de la très rare suite sur Japon impérial, limitée à 20 exemplaires, des 10 lithographies originales de Zao Wou-ki, toutes signées au crayon par l'artiste.



Truffé de surcroît du Menu du dîner du 13 décembre 1962 organisé au Grand Hôtel des Bains à Besançon pour célébrer le lancement de cette édition, **illustré sur le premier plat d'une lithographie en couleurs de l'artiste** (imprimée sur vélin), ainsi que du communiqué de presse de l'exposition « Zao Wou-Ki. L'œuvre gravé » présentée à la BNF du 21 février au 22 mars 1979 (2 pp. in-4 sur papier rose).

Bel exemplaire.

Très rare avec la suite sur Japon impérial.

Seules deux suites des lithographies de Zao Wou-ki pour la *Tentation de l'Occident* furent imprimées : 20 suites sur vélin d'Arches et 20 sur Japon impérial. Ce sont les seules épreuves signées par l'artiste.

Pour la qualité du papier, la seconde est préférée par les amateurs à la première.

La Tentation de l'Occident, paru en 1926 après le voyage en Extrême-Orient de Malraux, se présente sous forme de lettres échangées entre un Chinois voyageant l'Europe et un Occidental visitant la Chine. En 1962, Malraux choisit assez logiquement un Chinois vivant à Paris pour illustrer son essai. Le soutien de Malraux, alors ministre des Affaires culturelles du Général de Gaulle, permit à Zao Wou-Ki d'obtenir deux ans plus tard la nationalité française.

24. MICHEL (Fernand), VODAINÉ (Jean) & QUENEAU (Raymond).

VARIATIONS TYPOGRAPHIQUES SUR DEUX POÈMES DE RAYMOND QUENEAU.

s.l., Dire, 1964. 31,8 x 16,4 cm à l'italienne, pleine reliure en veau brun finement rayé en jaune, dos lisse muet, découpe centrale laissant apparaître les mots «Variations» et «typographiques» sur les premier et second plats, prénom et nom de l'auteur sur toute la hauteur des plats, date et nom de l'artiste et du typographe poussés à l'oeser jaune à en petits caractères la verticale, doublure bord à bord en box noir; garde volante du même cuir, couverture et dos conservés, non paginé (F. Brindeau, 2016), emboîtage avec zinc original gravé encastré.

Édition illustrée de 6 gravures originales signées.

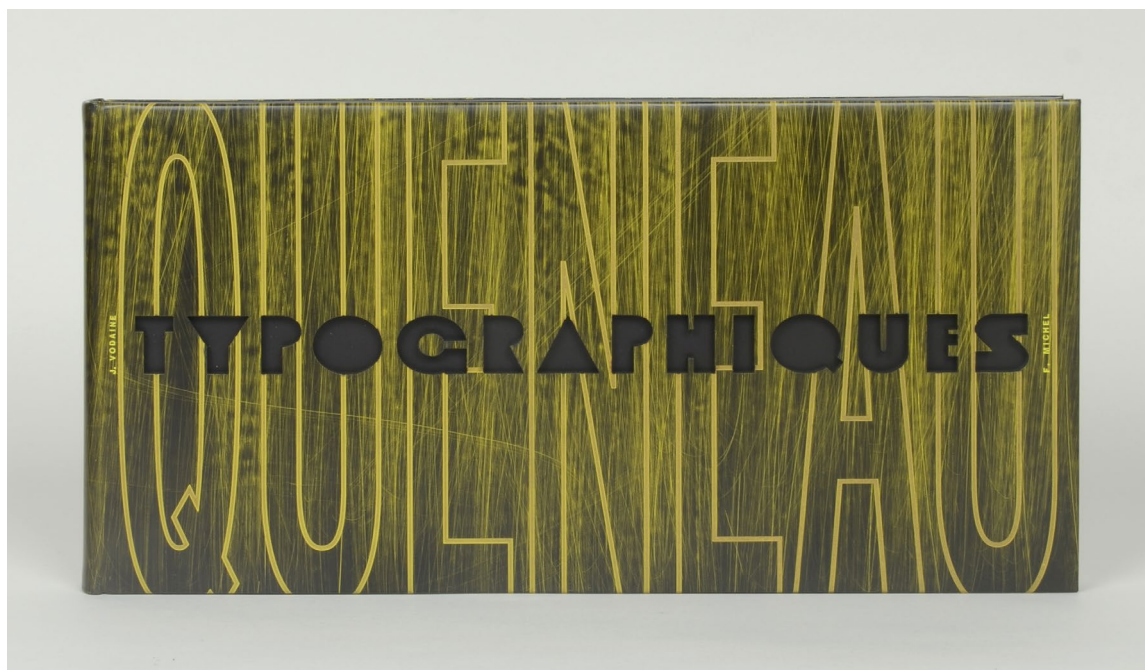
Tirage limité à 100 exemplaires numérotés sur Chiffon Lana et signés par le typographe, l'auteur et l'artiste, **celui-ci nominatif pour Jean Dubuffet.**

Exemplaire enrichi :

- d'une **huile sur papier signée par l'artiste,**
- de **16 gravures supplémentaires, toutes signées** par l'artiste et
- d'une **plaque en zinc gravée**, cette dernière enchâssée dans l'emboîtage.

Typographie et impression réalisées par Jean Vodaine.

Splendide reliure à décor de François Brindeau.



25. LAM (Wifredo) & ARTAUD (Antonin). LE THÉÂTRE ET LES DIEUX.

Paris, Aubry-Rueff, 1966. In-8 (23,5 x 18 cm), reliure en plein papier glacé gris-bleu et rose, décor symétrique sur les plats composé de losanges effilés en box gris mat et jaune verni entourant un plus grand losange de veau noir en fort relief, les superpositions formant de plus petits losanges de veau orange, dos lisse titré en noir, doublure et gardes de daim noir, couverture et dos conservés, étui-chemise en demi-box noir (reliure signée de Georges Leroux, 1973), 39 pp., 4 ff. n. ch., 3 épreuves volantes

Édition originale.

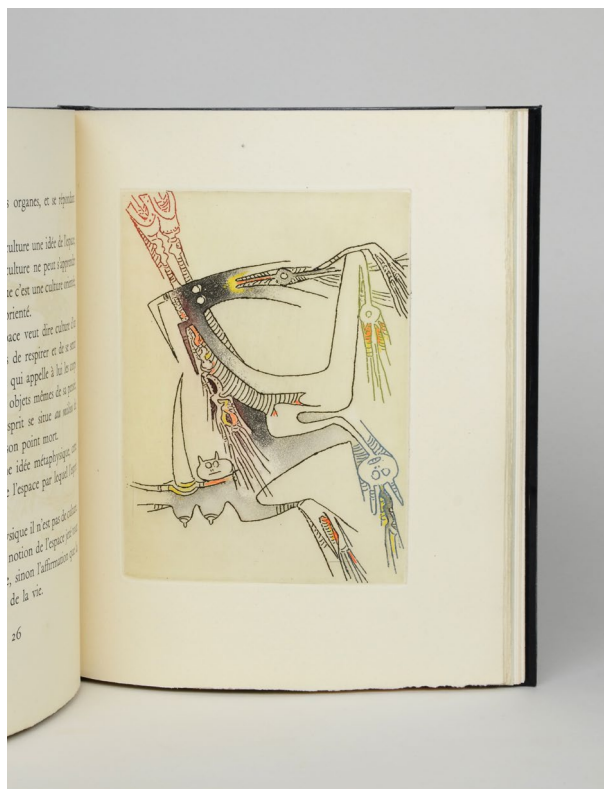
Un des 10 exemplaires de tête sur papier à la cuve du moulin Richard de Bas, signés par l'artiste et les éditeurs au colophon, illustrés de 5 eaux-fortes originales de Wifredo Lam, les seuls avec les planches rehaussées en couleurs par l'artiste (celui-ci portant le n°1).

Exemplaire truffé de 3 épreuves d'artiste volantes, rehaussées et signées par l'artiste correspondant à deux états différents des quatrième et cinquième gravures du livre et d'une épreuve d'essai, non répertoriée dans le catalogue raisonné de l'artiste, présentant un motif inversé voisin de la cinquième gravure.

Quelques discrètes et claires piqûres.

Bien établi en reliure à décor par Georges Leroux.

Le Théâtre et les dieux est le texte d'une conférence prononcée par Antonin Artaud à l'UNAM (Mexico) le 29 février 1936 et publiée pour la première fois en espagnol en mai 1936 dans la revue mexicaine *El Nacional Revolucionario*.



SEUL LIVRE ILLUSTRÉ DE GRAVURES ORIGINALES D'UNICA ZÜRN

26. ZÜRN (Unica). ORACLES ET SPECTACLES.

Paris, Georges Visat, 1967. In-4 (32 x 25 cm), maroquin brun traversé d'une roulette à froid répétée, veau raciné formant la lettre « u » teinté gris et la lettre « h » teinté havane mosaïqué sur les plats, dos lisse, tête noire, couverture et dos, chemise et étui (D.-H. Mercher), 2 ff. n. ch., 45 pp., 2 ff. n. ch. (colophon, annonce de la suite), suite de 9 gravures, 2 ff. n. ch..

Édition originale de ce recueil composé de quatorze poèmes-anagrammes en allemand.

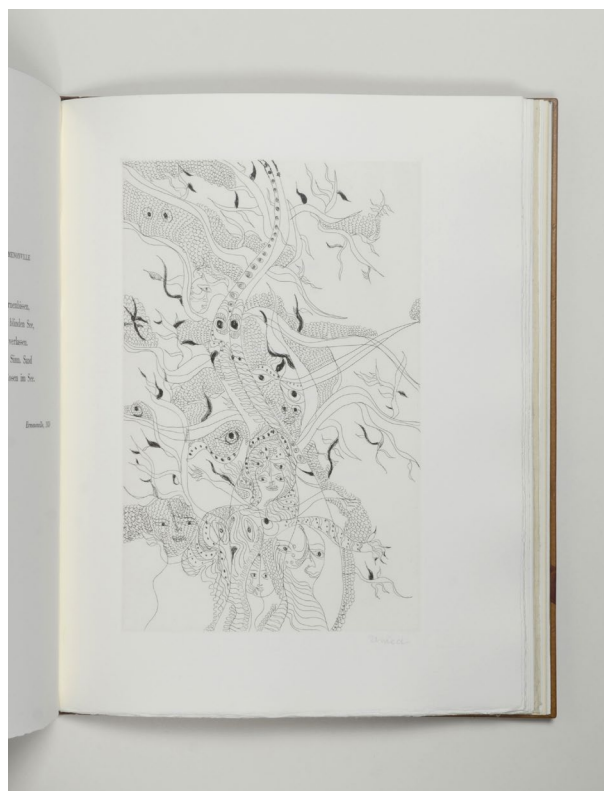
Illustré d'un frontispice de Hans Bellmer et 8 eaux-fortes d'Unica Zürn, son épouse.

Les épreuves sont toutes signées au crayon.

Introduction de Patrick Walberg et post-scriptum de Hans Bellmer, les deux textes donnés en français et en allemand (respectivement traduits par Ruth Henry et Hans Bellmer).

Tirage à 135 exemplaires sur papier vélin de Rives, tous avec une **suite des gravures de Bellmer sur Japon nacré, de Zürn sur Japon Hosekawa sur fond teinté, chaque planche signée.**

Belle reliure de Daniel Mercher en plein maroquin avec décor teinté aux initiales des artistes.



27. MATTA (Roberto) & FARDOULIS-LAGRANGE (Michel). SUR MATTA.

Paris, Pierre Belfond, 1970. In-8 (39 x 29 cm), en feuilles, couverture blanche muette à rabats, 1 f. n. ch. blanc, 2 gravures volantes en deux états, 50 pp., 3 ff. n. ch. (les deux derniers blancs).

Édition originale.

Un des 50 exemplaires de tête, celui-ci numéroté 2, illustrés de :

- **2 gravures originales en couleurs de Matta** imprimées sur grand vélin d'Arches, **signées au crayon et justifiées 2/150** et

- d'une **suite sur Japon nacré des deux gravures, chacune signée au crayon et justifiée 2/50.**

En feuilles, tel que paru, sous emboîtement toilé fuchsia de l'éditeur (dos insolé).



28. LAM (Jennett) & LINHARTOVÁ (Véra). TWOR.

Paris, GLM, 1974. In-8 (18,8 x 14 cm), structure à plats rapportés en peau velours bleue sur le premier plat et tabac sur le second, dos en veau noir muet avec rubans de couture en veau gris clair apparents, sur les plats, côté mors, bande polygonale de veau estampé estampés de «petits carrés», avec rivets métalliques, côté gouttière fine bande verticale d'ébène, doublures de peau velours grise, gardes volantes de papier bleu gris, couverture et dos conservés, chemise, étui (Jean de Gonet, 1985), 2 ff. n. ch., 44 pp., 2 ff. n. ch..

Édition originale.

Un des 100 premiers exemplaires sur vélin pur fil de Lana, celui-ci le n° 47, les seuls comportant en frontispice une eau-forte originale en couleurs, signée et numérotée, par Jennett Lam.

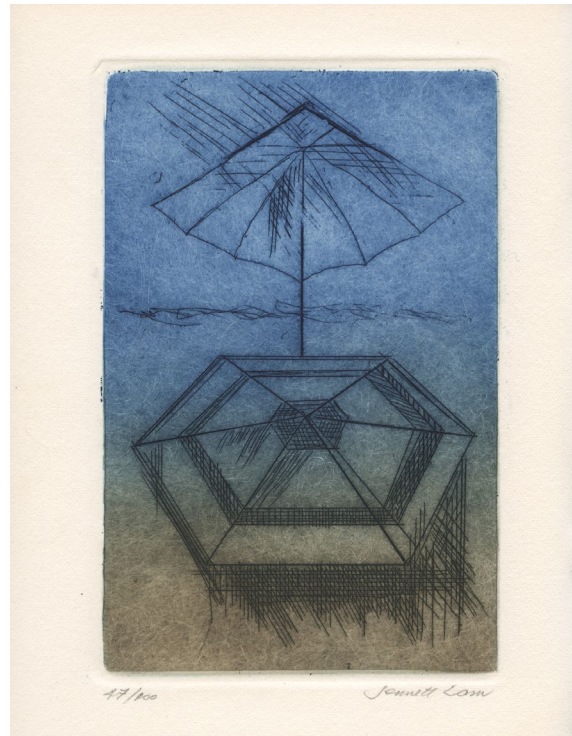
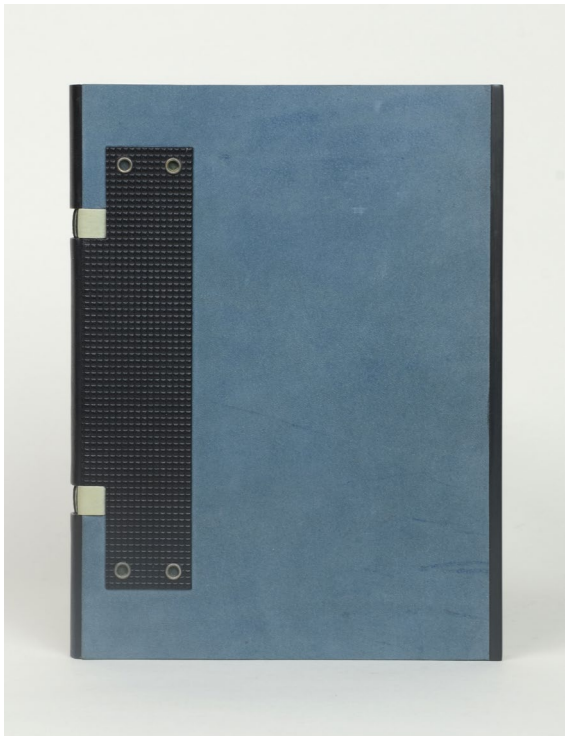
L'eau-forte a été tirée par l'Atelier Georges Leblanc.

Bien relié par Jean de Gonet.

Ce recueil de courts poèmes rédigés à Paris entre janvier et août 1971, a été mis en page par Guy Lévis Mano.

Il s'agit d'un des tout derniers livres publiés par GLM.

Antoine Coron, Les Éditions GLM 1923 - 1974, 1981, n° 550



29. LAM (Wifredo) & CHAR (René). CONTRE UNE MAISON SÈCHE.

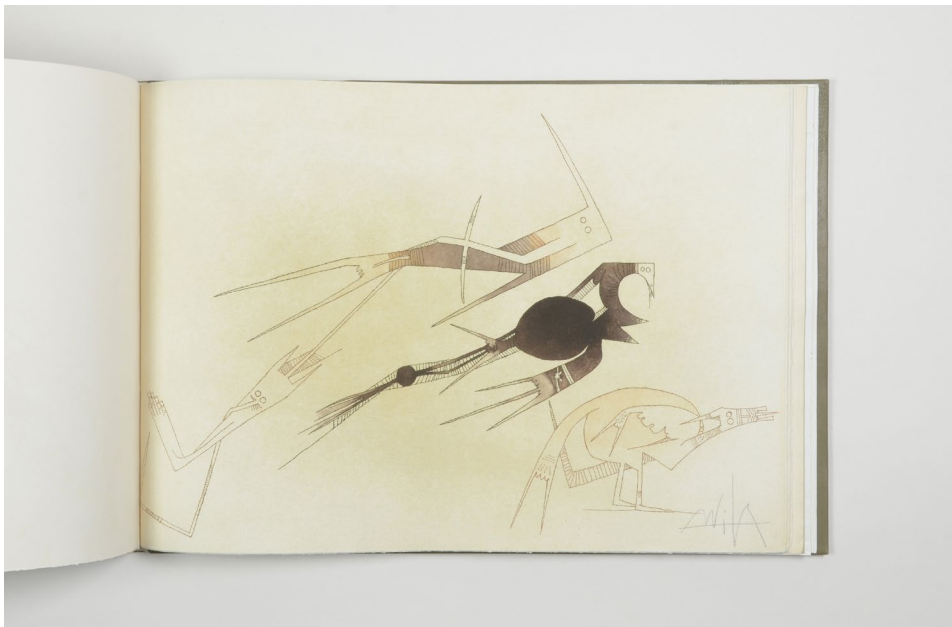
Paris, Jean Hugues, 1975. In-folio à l'italienne (38,5 x 56 cm), vachette vert olive ornée sur les plats d'une mosaïque aux contours irréguliers en daim violet, en partie recouverte par une succession de formes verticales en relief en plastique beige biseautées et poncées, le tout rehaussé de petits carrés de vachette rouge, dos lisse avec noms de l'auteur, de l'artiste et titre de l'ouvrage poussés en petites capitales à l'œser bleu, doublures bord à bord de daim beige-vert, non rogné, couvertures de livre et de la suite conservées, emboîtement (François Brindeau - 2006), 38 pp., 5 ff. n. ch., 2 ff. muets, suite des 9 gravures signées, 2 ff. muets.

Première édition séparée et illustrée.

Illustré de 9 eaux fortes et aquatintes originales de Wifredo Lam, imprimées en noir sur fond teinté en taille douce sur les presses de Giorgio Upiglio, dont le frontispice et 8 hors-texte.

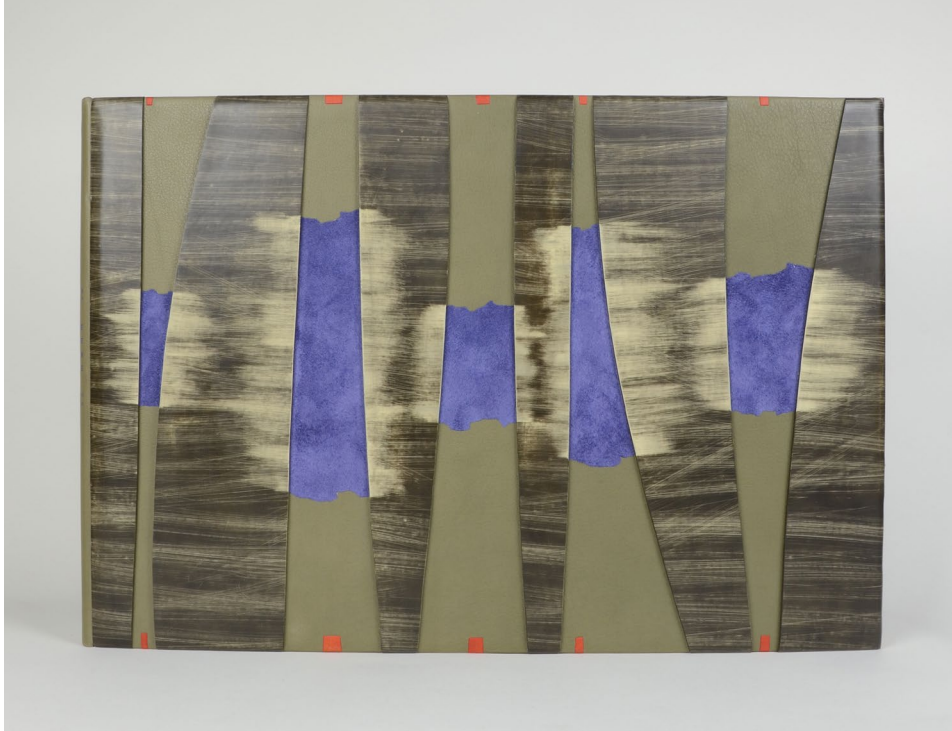
Tirage limité à 175 exemplaires numérotés sur papier vélin de Rives, signés par l'auteur et l'artiste.

Un des 40 premiers exemplaires (n° 21) seuls exemplaires accompagnés d'une suite des eaux-fortes et aquatintes en couleurs sur papier d'Auvergne Richard de Bas, chaque épreuve étant signée au crayon par Wifredo Lam.



Belle et monumentale reliure à décor de François Brindeau.

Elle fut exposée lors de la XIIIe Exposition Ephémère (Paris, Bibliothèque historique de la Ville de Paris, 2006, n° 20) et durant l'exposition François Brindeau (Librairie Privat, Paris, mars-avril 2007, n° 42).



Provenance : Jan van der Marck (ex-libris), Maurice Houdayer.

Ce poème avait été publié pour la première fois en 1971, dans le recueil *Le Nu perdu*.

« Jean Hugues nous restitue la complicité de Char et de Lam... Avec des tracés vertigineux... Lam sur sa grande page argumente, Char appose la fulgurance d'un trait de vision, il recompose une pensée qui double son propos, il joue la part du risque le plus haut ; alors le poème par les airs chemine » (Yves Peyré).

Yves Peyré, *Peinture et poésie*, p. 193-194. Exposition François Brindeau, 2007, n° 42

30. CAMACHO (Jorge) & MANSOUR (Joyce).

FAIRE SIGNE AU MACHINISTE.

Paris, Le Soleil noir, 1977. In-12 (19,5 x 15 cm), broché, couverture illustrée à rabats, 153 pp., 3 ff. n. ch. emboîtement de l'éditeur au format in-4 (39 x 29,9 cm) dont le premier plat ajouré laisse voir sous rhodoïd une des gravures originales de Camacho.

Édition originale, ornée de 5 illustrations hors texte de Jorge Camacho.

Tirage limité à 1 899 exemplaires numérotés.

Un des 99 exemplaires de tête sur vélin d'Arches, n° 89, dans la série Livre-objet, seuls à être placés dans un livre-tableau qui renferme 5 eaux-fortes originales de Jorge Camacho, tirées sur vélin de Rives, justifiées et signées par l'artiste.

Les eaux fortes ont été tirées sur cinq grands feuillets (38 x 28,2 cm) volants par Lacourière-Frelaut.



31. ARDEN-QUIN (Carmelo). LE LIVRE MADI / IL LIBRO MADI.

Lille, Alain Buyse, 1987. In-4 (32 x 24,6 cm), plein veau gris clair, dos lisse avec nom de l'auteur poussé à l'oeser multicolore, sigle de l'éditeur «eBe» poussé en noir avec le B dans une pastille de veau rouge mosaïquée, titre et date en pied poussés en noir, décor géométrique symétrique sur les deux plats constitué de gorges dont le fond est teinté en noir, de trois pièces de veau rouge, jaune et bleu en veau serties et du sigle de l'éditeur «eBe» poussé en noir sur des pastilles de veau gris clair ou rouge, doublures bord à bord de box bleu, gardes volantes de peau moutarde, intégralement monté sur un gros onglet, couverture conservée, emboîtement à deux plats mobiles décorés (Juan Antonio Argenta, 2018), 21 ff. n. ch..

Livre d'artiste écrit - en français et italien - et illustré en couleurs par Carmelo Arden-Quin.

Tirage limité à 60 exemplaires, signés par l'auteur/artiste au crayon au colophon, le n° 50.

L'ouvrage comprend une découpe dans le coin inférieur intérieur, les 4 premiers feuillets présentent une découpe en arc de cercle dans la marge intérieure libérant des onglets sur lesquels figurent imprimés les noms de l'artiste et de l'éditeur, les 8 premiers feuillets sont découpés dans la marge extérieure en demi-goutte d'eau, les quinzième et vingtième feuillets sont ajourés (six petit cercles pour le premier, un plus grand cercle pour l'autre).

Astucieux montage sur un épais onglet décoré par le relieur.

Pleine reliure à décor de Juan Antonio Argenta contenue dans un emboîtement à plats mobiles décorés.

Infime épidermure au dos.



Artiste uruguayen et figure majeure de l'art concret et de l'abstraction géométrique, Carmelo Arden-Quin (1913-2010) crée le mouvement MADI (pour MATérialisme DIAlectique) en 1946 à Buenos Aires. Il vient s'installer en France en 1948. A l'occasion de l'exposition « Art d'Amérique Latine » au Museum of Modern Art (MOMA) de New York une importante salle était consacrée à Carmelo Arden-Quin.

Deux expositions rétrospectives furent consacrées au mouvement Madi au "Centro de Exposiciones y Congresos de l'Ibercaja," à Saragosse en 1994 et au Centro de Arte Reina Sofía à Madrid, en 1997.

32. RICHARD (Michel) & SCHELER (Lucien).

TROIS DONT CALENDARIUM.

Les Arcs, Elisabeth Richard, 1977. In-8 oblong (16,8 x 24,8 cm), plein box crème, dos lisse titré à l'oeser vert à la chinoise, découpes du plat supérieur dans le coin inférieur et en tête et queue, doublure bord à bord de même box, gardes de suédine kaki, couverture et dos conservés, étui-chemise (François Brindeau, 1982), non paginé, 15 ff. n. ch..

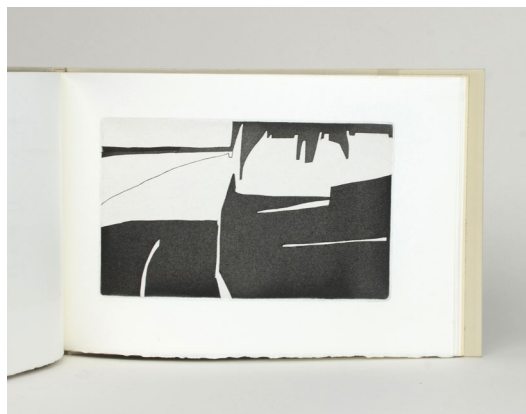
Édition originale.

Illustré de 4 aquatintes originales de Michel Richard.

Tirage à limité 90 exemplaires, tous imprimés sur Rives.

Un des 62 ex. numérotés, signés au colophon par l'auteur et l'artiste (après 28 ex. accompagnés d'une suite des aquatintes en bleu, dont 8 hors-commerce), celui-ci portant le n° 27.

Imprimé sur les presses de l'Imprimerie Union pour la typographie et celles de Claude Groschêne pour les aquatintes.



Envoi autographe signé de l'auteur : « A François Brindeau / En toute sympathie / Lucien Scheler ».

Dessin original au crayon signé de Michel Richard, dédié à François Brindeau.

Une des toute premières reliures de François Brindeau à plat découpé, réalisée en 1982.



33. VINCHE (Lionel) & VERBOUWENS (Raymond).

UN COUTEAU DE VOYAGE.

LINOGRAPHURES DE LIONEL VINCHE.

Bruxelles, La Pierre d'Alun, hors série, 1978. Petit in-4 (22,9 x 18 cm), pleine vachette bleu marine rabotée, 19 petits triangles de box rouge en mosaïque bombée sur les deux plats et jeux de filets perpendiculaires au palladium, doublure bord à bord en vachette bleue, gardes volantes de velours bleu, couverture et dos conservés, intégralement monté sur onglets, étui-chemise bordé (Ana Ruiz-Larrea, 2011), 39 pp., 2 ff. n. ch..

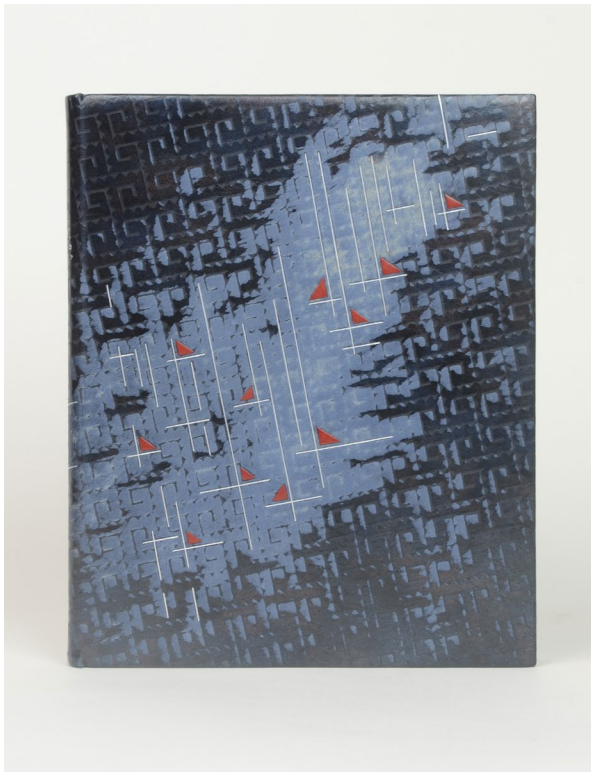
Édition originale.

Tirage limité à 53 ex. sur vélin d'Arches 270 gr..

Illustré de deux linogravures originales en noir de Lionel Vinche, la première en frontispice, toutes deux numérotées et signées par l'artiste, le n° 26.

Reliure signée de Ana Ruiz-Larrea, à décor composé d'un jeu de filets au palladium et de pièces triangulaires en mosaïque bombée.

Manque à la BnF.



34. MIRÓ (Joan) & LÉVIS MANO (Guy). LA RÉVOLTE DES CARACTÈRES.

s.l., Fata Morgana, 1982 [1983]. In-4 (32,2 x 25 cm), plein veau noir estampé d'un discret motif aux «petits carrés», dos lisse titré en long à l'oeser jaune, rouge, vert et bleu et orné de petits points au palladium, décor sur les plat constitué de pièces de velours noir constellées de pastilles brillantes, mosaïquées, et de grandes pièces de veau noir en surépaisseur décorées de petits points au palladium, le tout formant les initiales de l'auteur «GLM», doublures bord à bord en veau noir, gardes volantes de peau velours noire, couverture et dos conservés, emboîtage (reliure signée de François Brindeau, 2014), 9 ff. n. ch..

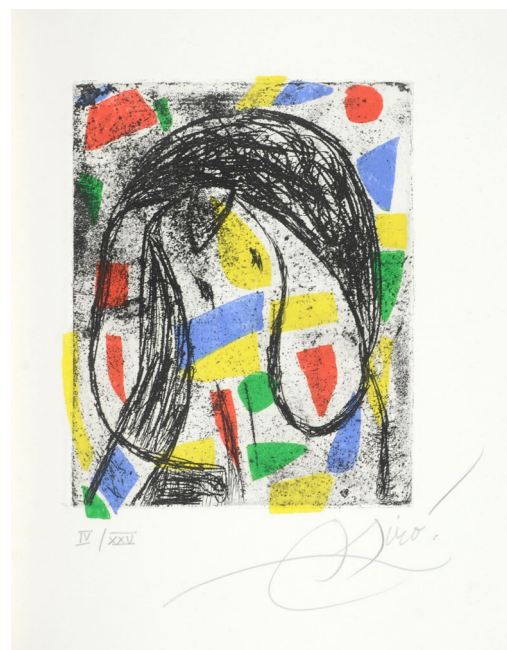
Édition originale.

Tirage limité à 125 exemplaires sur Arches, celui-ci un des 25 exemplaires chiffrés en romains, justifié IV/XXV.

Illustré d'une eau-forte originale de Joan Miró, en couleurs, signée et justifiée par l'artiste, tirée en taille douce à Barcelone par Joan Barbara.

Superbe reliure à décor de François Brindeau, admirablement composée.

Réf. Fata Morgana 1965-2015, n° 245



35. MORELLET (François). MOTS RELAIS.

Bâle, Éditions Fanal, 1992. In-4 (31,5 x 31,5 cm), plein box blanc, date et nom de l'auteur poussés en long au palladium, décor sur les plats constitué d'une large bande verticale de box blanc constellée d'un semis de points argentés, et pour le premier plat seulement, d'une fine bande de box identique en bordure, en surépaisseur large pièce, recouverte de box blanc, recouvrant les plats et laissant voir en réserve cinq grandes bandes parallèles disposées en diagonale (et quatre très courtes en bordure sur le premier plat uniquement) ainsi qu'une forme triangulaire en tête, nom de l'auteur poussé à l'oeser en gris et jaune sur le premier plat, titre à l'identique sur le second plat, doublure bord à bord de box blanc, garde volante en porc velours gris, intégralement monté sur onglets, couverture et dos conservés, emboîtement (reliure signée de F. Brindeau, 2008), 4 ff. n. ch. (blanc, titre, avertissement, blanc), 6 bifeuillets n. ch. illustrés, 1 f. n. ch. (colophon).

Édition originale.

Illustré de 12 gravures sur cuivre de François Morellet jouant deux par deux.

Chaque paire de gravures est imprimée sur un double feuillet signé par l'artiste.

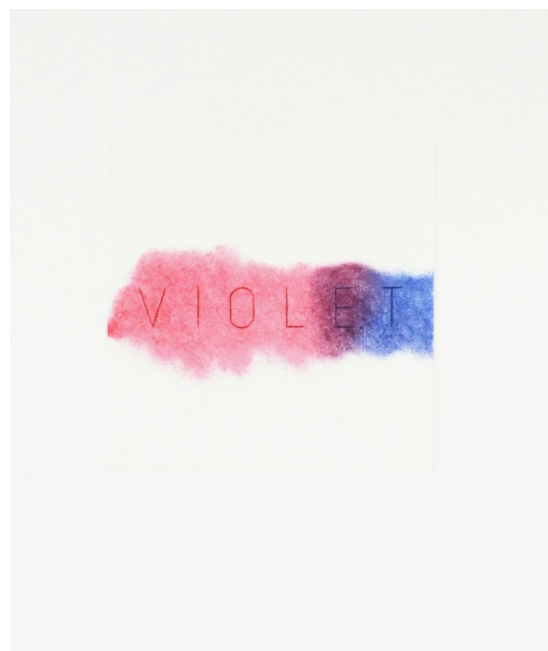
Texte d'introduction de l'artiste, manuscrit et sérigraphié.

Un des 60 ex. numérotés pour le commerce (le n° 44), seul tirage outre 10 exemplaires chiffrés en romains réservés à l'artiste, aux collaborateurs et au dépôt légal et 2 ex. marquées E. E. (ces derniers non signés), tous imprimés sur papier Rives 270 gr..

Gravure réalisée par B. Haentzler et monotypes par M. Kalchofner.

Élégante reliure à décor signée de François Brindeau.

Artiste et graveur français, François Morellet (1926-2016) est considéré comme l'un des acteurs majeurs de l'abstraction géométrique de la seconde moitié du XXème siècle et un précurseur du minimalisme.



36. BARRY (Robert). GOING THROUGH.

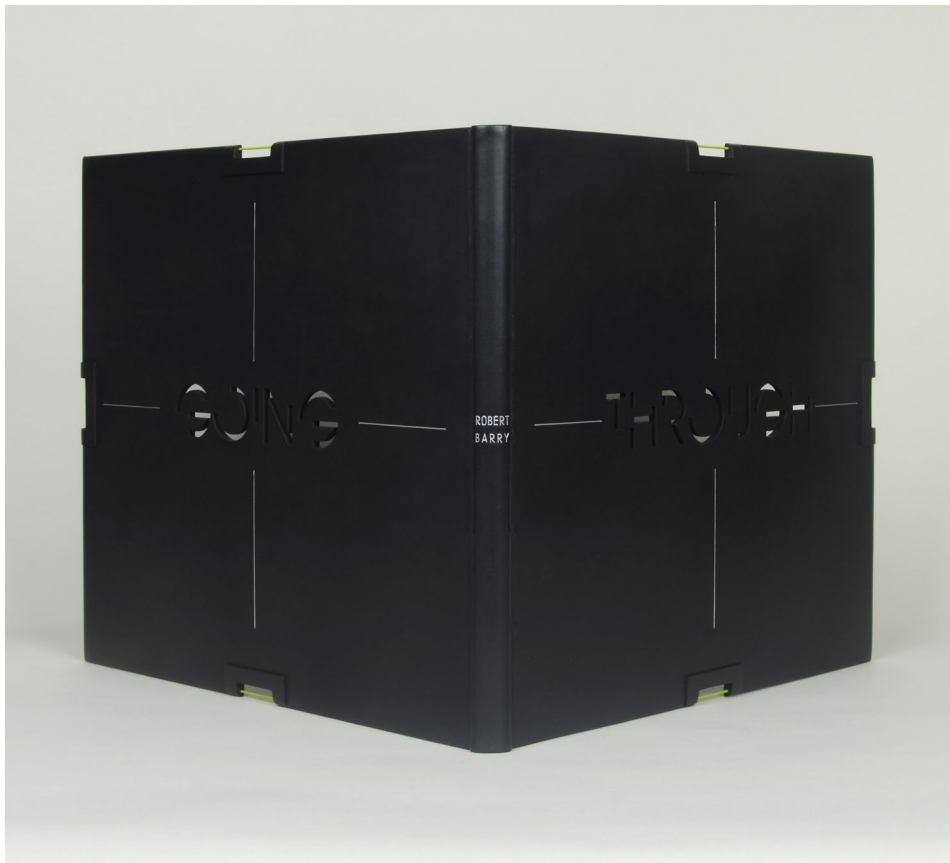
Lille, Alain Buyse, 1995. In-4 (30 x 30 cm), plein veau noir, dos lisse portant le nom de l'artiste poussé au palladium, plats ajourés comportant les mots «Going» et «Through» en leur centre, respectivement sur les second et premier plats, 4 filets au palladium, verticaux et horizontaux à la manière d'une cible, trois encoches centrales en tête, gouttière et queue, rehaussées sur trois côté d'un encadrement gainé du même veau et sur le quatrième d'une barrette en métal colorée en jaune vif, doublures bord à bord du même veau ornées des mêmes filets au palladium, gardes volantes de peau velours grise, intégralement monté sur onglets, couverture et dos conservés (François Brindeau, 2016), non paginé.

Édition originale, de ce livre d'artiste présentant des œuvres textuelles entrecoupées de trois portraits photographiques de femmes à trois âges de la vie.

Tirage limité à 100 exemplaires numérotés et **signés par l'artiste, le n° 1.**

Imprimé en sérigraphie sur papiers de couleur et calque, certaines pages se dépliant en 2, 3 ou 4 volets formant une croix 90 x 90 cm.

Parfaite reliure à décor de François Brindeau à plats ajourés.



Artiste conceptuel américain né en 1936, Robert Barry fait ses études au Hunter College, sous la direction de Robert Motherwell. Il s'intéresse, dans un premier temps, aux articulations entre la matière et les limites de nos capacités de perception, puis au détournement des limites physiques de l'objet d'art. Depuis plusieurs décennies, son travail se recentre sur la mécanique des mots, les images qu'ils génèrent et les rapports complexes qu'ils entretiennent avec une réalité empirique.

Ses œuvres sont maintenant conservées dans certaines des plus prestigieuses collections publiques d'art contemporain : au Whitney Museum et au MOMA, à New York, au Van Abbemuseum d'Eindhoven, au Stedelijk Museum d'Amsterdam, ou encore au Musée National d'Art Moderne, Centre Georges Pompidou, à Paris.

37. LE SAËC (Thierry) & TOREILLES (Pierre). L'ENVOL DE LA CHOUETTE.

s.l., Éditions de l'Atelier, 1997. 34 x 25,7 cm, en feuilles, couverture à rabats dont chaque plat est illustré d'une gravure originale, 58 pp., 5 ff. n. ch., étui en altuglas de l'éditeur.

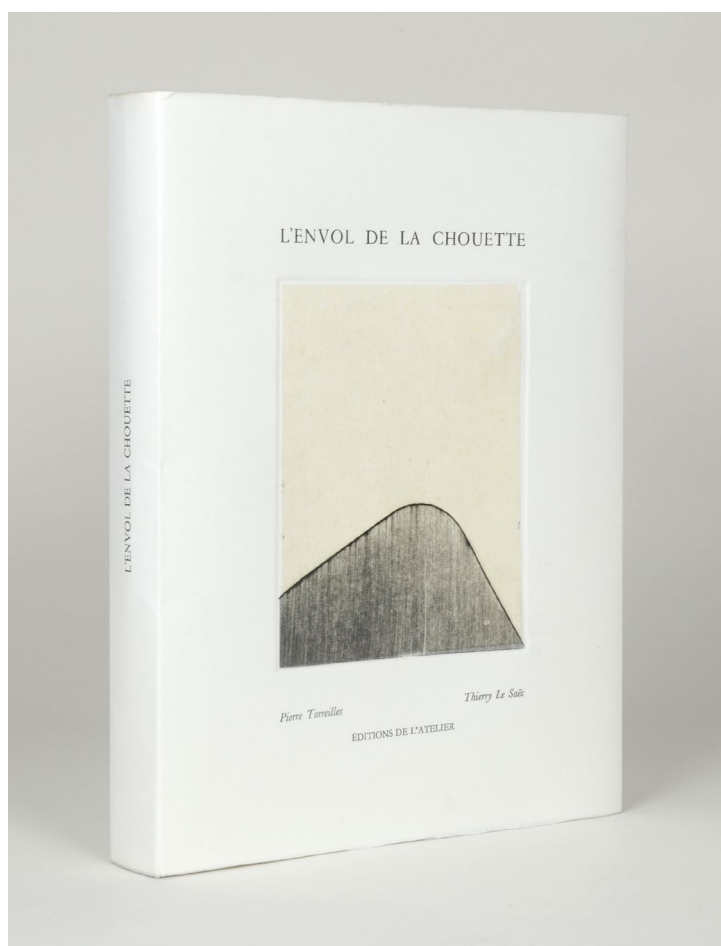
Édition originale de ce recueil de 15 poèmes, les dix premiers réunis sous le titre de *Aube de la nuit épousée*, les cinq suivants sous le titre de *L'Envol de la chouette*.

Illustré de 11 gravures originales de Thierry Le Saëc, dont deux en couverture, trois in-texte et six hors-texte.

Contrairement à ce qui est indiqué au colophon, seules 5 des 6 gravures hors-texte sont signées par l'artiste au crayon.

Un des 20 exemplaires numérotés et signés par l'auteur et l'artiste au colophon, le n° 4.

Il a été tiré en outre 5 exemplaires chiffrés en romains accompagnés d'une suite à grande marge des 11 gravures.



38. BUTRÉ (Anick) & BOIS-ROBERT (François, de). EROTICOTAG.

Éditions du Capricorne, 1999. In-4 (27,8 x 21 cm), plein buffle noir, dos lisse titré à la chinoise à l'oeser orange, décor sur les plats constitué de bandes verticales de cuirs noirs et orangés, dont une, en dentelles, en surépaisseur, doublure bord à bord de cuir à grain long orangé, gardes volantes de velours bordeaux, couverture et dos conservés, étui-chemise (reliure signée d'Anick Butré), 20 ff. n. ch..

Édition d'un poème de François de Bois-Robert (1592-1662) et d'un extrait du manuscrit «Jardin de Plaisance» d'un auteur anonyme du XVème siècle.

Illustré de 20 graffitis éphémères photographiés sur les murs de Paris en 1998.

Tirage limité à 24 exemplaires numérotés et signés, sur papiers originaux décorés par Anick Butré.

Imprimé en Arial sur papier Japon et centaure, accompagné de pochoirs, aérographies et peintures.

Exemplaire n° 20/24, justifié au crayon et signé par l'artiste.

Reliure à décor signée de Anick Butré.

Manque à la BnF.



39. LEICK (Joël) & STEITIEH (Salah). L'ARBRE LANGUE.

Paris, Éditions Akié Arichi, 2001. Grand in-4 (33 x 25 cm), reliure à plats rapportés en maroquin blanc, dos en maroquin vieux rose muet avec rubans de couture en maroquin blanc apparents, sur le premier plat, cinq pièces de galuchat vert en forme de feuilles effilées en terminaison des rubans, titre doublement poussé au centre à l'oeser vert, et à l'or pour une lettre sur une pièce de maroquin vieux rose, le tout évoquant la forme d'un arbre, décor similaire sur le second plat avec cette fois-ci les noms de l'auteur et de l'illustrateur poussés au centre, doublures et gardes volantes de peau velours vert tendre, couverture à rabats et dos conservés, emboîtement avec plat illustré de l'emboîtement éditeur d'origine conservé en guise de contreplat (reliure signée de Martine Donati), 13 ff. n. ch..

Édition originale.

Illustré de peintures originales de Joël Leick.

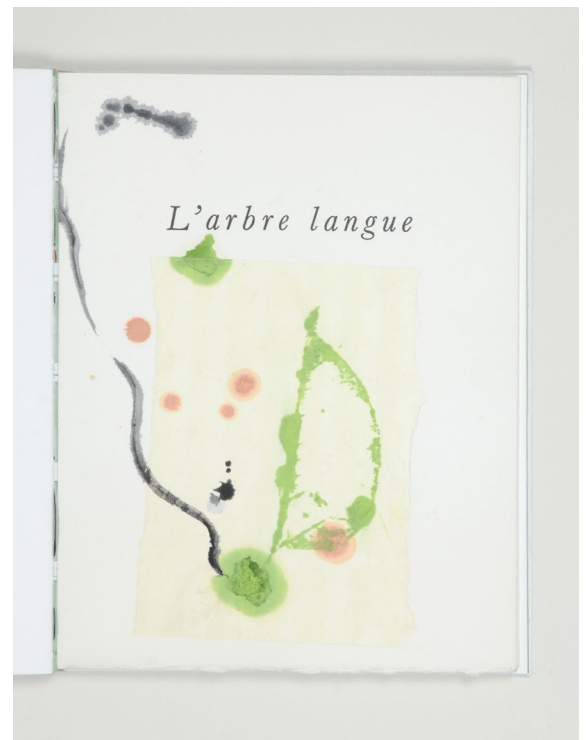
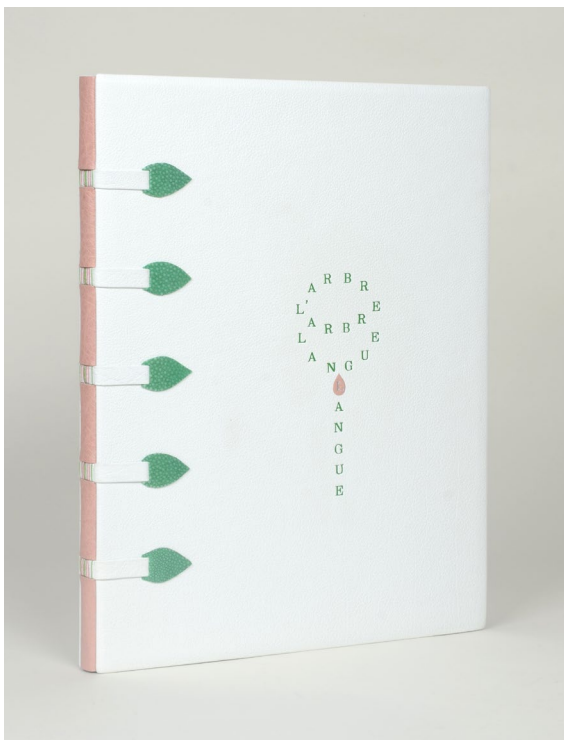
Tirage limité à 65 exemplaires, dont cinq ex. hors commerce, imprimés sur vélin BFK Rives blanc 250 g, signés par l'artiste et l'auteur au colophon, celui-ci le justifié HC .

Chaque exemplaire diffère des autres.

Celui-ci comporte 22 pages (dont le premier plat de couverture) peintes à la main, in-texte ou hors-texte par l'artiste.

L'illustration en couverture est une technique mixte avec collage, une autre au centre de l'ouvrage comprend un feuillet mylar peint contrecollé.

Reliure à décor de Martine Donati utilisant la technique des plats rapportés.



40. STASSART-SPRINGER (Claude) & QUENEAU (Raymond).

LES TOURTERELLES.

LINOGRAPHURES DE CLAUDE STASSART-SPRINGER.

s.l. [Vézelay], Éditions de la Goulotte, 2003. In-4 à l'italienne (19,2 x 28,2 cm), reliure dite à la « Pola » en veau orangé à mors ouverts et double dos, rubans apparents au niveau des plats en même veau, décor filant constitué d'une sérigraphie en rouge sur les plats et le dos, deux pièces de veau rouges en surépaisseur adossées verticalement aux rubans et une autre pièce en gouttière portant le nom de l'auteur et le titre poussés à l'oeser bleu clair, sur le second plat deux pièces de veau orange adossées aux rubans et une autre pièce en gouttière portant le nom de l'illustratrice poussé à l'oeser bleu clair, doublures et gardes de papier crème estampé d'un motif aux petits triangles, monté sur onglets, couverture et dos conservés, emboîtage (Paula Saint-Hillier, 2017), 10 ff. n. ch..

Édition originale.

Un des 70 ex. numérotés, le n° 17, imprimés sur vélin de Lana, justifiés et signés par l'artiste (seul tirage outre 5 ex. de tête sous emboîtage et 15 ex. hors commerce).

L'illustration et le texte sont imprimés en linogravure.

Élégante reliure à décor de Paula Saint-Hillier, dite à la « Pola ».



41. LE SAËC (Thierry) & LE DANTEC (Denise). CASTALIA.

Kergollaire en Languidic, Éditions de la Canopée, 2012. Grand in-4 (33,2 x 25,4 cm), reliure dite à la « Pola » en veau blanc à mors ouverts et double dos, titre poussé à froid en long et noms de l'auteur et de l'illustrateur poussés à l'oeser jaune au dos, rubans apparents au niveau des plats en veau blanc partiellement teintés en jaune, large bande verticale de veau blanc sérigraphiée en noir, fine bande de veau blanc en gouttière partiellement teintée en jaune, couverture et dos conservés, emboîtement (Paula Saint-Hillier, 2017), 22 ff. n. ch. (dont 6 sur papier calque comportant les sérigraphies), 10 ff. (4 sérigraphies signées et suite de 6 sérigraphies signées)

Édition originale de ces poèmes inédits de Denise Le Dantec.

Illustré de six sérigraphies originales de Thierry Le Saëc, imprimées recto verso sur papier calque par l'Atelier Sérigraphique du Roc Saint-André.

Couverture illustrée d'un dessin imprimé rehaussé à la cire.

Tirage limité à 20 exemplaires numérotés, signés au colophon par la poétesse et l'artiste.

Celui-ci un des 15 ex. numérotés en chiffres arabes, le n° 14 (après 5 ex. numérotés en chiffres romains accompagnés d'une suite des sérigraphies signées).



Exemplaire exceptionnellement enrichi :

- d'une **suite des six sérigraphies signées**, justifiées EA ;
- d'une **oeuvre originale signée sur papier fort** (technique mixte mêlant collage, peinture et dessin) ; et
- de **trois sérigraphies supplémentaires**, également signées.

Reliure à décor de Paula Saint-Hillier dite à la « Pola », parfaitement exécutée.

Cette reliure a remporté le prix de la reliure originale Association de la Reliure Originale en 2017.

42. BUTRÉ (Anick) & MIZÓN (Luis). BLEU DANS LE MIROIR.

Issy-les-Moulineaux, Noir d'ivoire, 2017. 22,6 x 16,6 cm, plein cuir naturel à la Bradel, décor filant sur le dos et les plats, technique mixte d'impressions dans les tons bleutés et gris et fils brodés bleu clair et anthracite, titre à l'oeser sur le premier plat, nom de l'auteur et de l'illustratrice poussés de même sur le second plat, gardes en porcs velours bleu-gris, gardes volantes identiques, intégralement monté sur onglets, couverture et dos conservés, boîte à chasses (Sophie Cattané, 2018), non paginé.

Édition illustrée de 5 gravures originales de Anick Butré au carborundum.

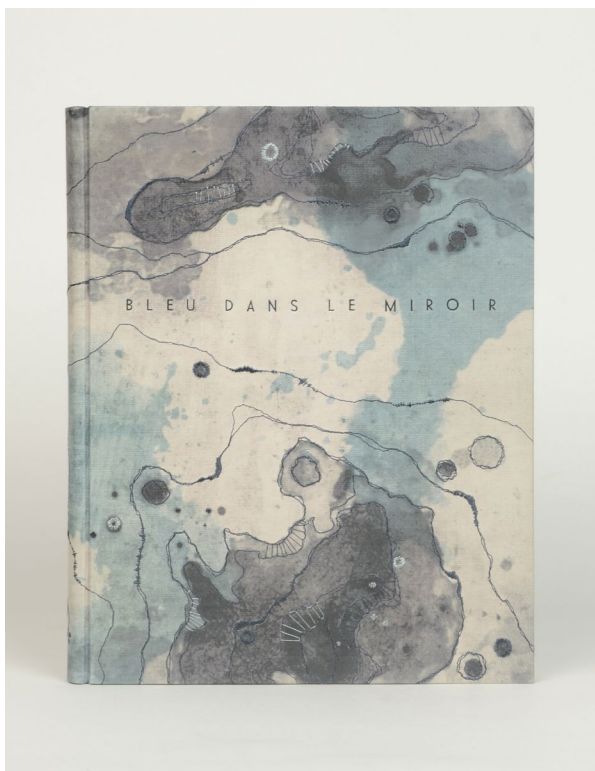
Tirage à 43 exemplaires numérotés et signés, celui-ci le n° 19.

Typographie de Pascal Duriez, sur papier Fabriano « Rosaspina » 220g.

Fine reliure à décor brodé, caractéristique du travail de Sophie Cattané.

L'exemplaire a figuré au concours de l'Atelier d'Arts Appliqués du Vésinet (AAAV) en juin 2018.

Recueil comportant 4 poèmes de Luis Mizón : Le Secret, Une mince cascade dans l'au-delà, Autoportrait du poète en Sous-marin, L'Olivier dans le jardin de Nikiti.



43. BUTRÉ (Anick) & MIZÓN (Luis). BLEU DANS LE MIROIR.

Issy-les-Moulineaux, Noir d'ivoire, 2017. 22,6 x 16,6 cm, Bradel à plats rapportés, dos en box bleu ciel titré à la française à l'oeser bleu marine et au palladium, plats de box bleu marine poncé, souligné de multiples points au palladium, gardes en porcs velours bleu, gardes volantes identiques, couverture et dos conservés, boîte à chasses (A. Ruiz-Larrea, 2018), non paginé.

Édition illustrée de 5 gravures originales de Anick Butré au carborundum.

Tirage à 43 exemplaires numérotés et signés, celui-ci le n° 23.

Typographie de Pascal Duriez, sur papier Fabriano « Rosaspina » 220g.

Reliure à décor signée de Ana Ruiz-Larrea.

Recueil comportant 4 poèmes de Luis Mizón : Le Secret, Une mince cascade dans l'au-delà, Autoportrait du poète en Sous-marin, L'Olivier dans le jardin de Nikiti.



RELIURE À DÉCOR ÉVOQUANT UN RÉSEAU

44. BUTRÉ (Anick) & ROLLAND (Hubert). RÉSEAU.

J'AI SOIXANTE CINQ ANS ET J'AI PEUR.

Paris, Éditions du Capricorne, 2004. In-4 (25 x 18,5 cm), plein veau naturel teinté en mastic, dos lisse titré à la chinoise à l'o eser brun, décor sur les plats par estampage d'écorces, sept fines bandes de maroquin brun disséminées telles des agrafes sur le premier plat, cinq bandes de même sur le second, doublures de peau velours beige sous encadrement de veau mastic, gardes volantes de même peau velours, couverture et dos conservés, emboîtement, 14 ff. n. ch.

Édition originale.

Illustré de cinq gravures originales au carborundum sur Chine appliqué de Anick Butré.

Tirage limité à 25 exemplaires, numérotés et signés au colophon par l'auteur et l'artiste, imprimés sur Rives BFK 250 gr., le n° 1.

Établi dans une reliure à décor évoquant un réseau.

Manque à la BnF.



45. MAN RAY. LA PHOTOGRAPHIE EST L'ART.

12 PHOTOGRAPHIES. AVANT-PROPOS DE PIERRE BOURGEADE.

Paris, Galerie Marion Meyer, 2006. 24,6 x 16,2 cm, plein box noir mat, dos lisse muet, incrustation de petits carrés de box noir avec des pointillés horizontaux ou verticaux, répartis en six lignes avec petits espaces irréguliers verticaux colorés en bleu, titre et auteur poussés au palladium dans la partie inférieure, gardes bord à bord en box noir, gardes volantes en velours bleu, double couverture et dos conservés, boîte à chasse, 32 ff. n. ch., invitation au vernissage.

Édition originale.

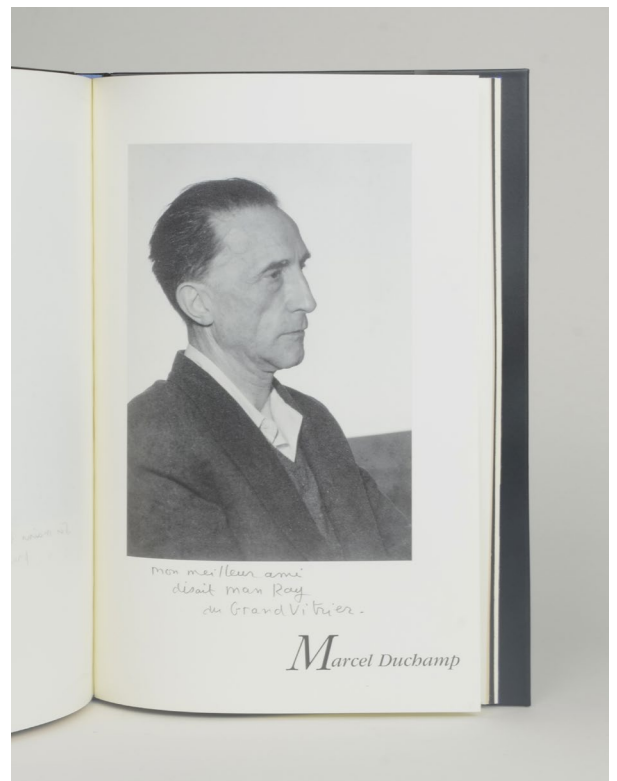
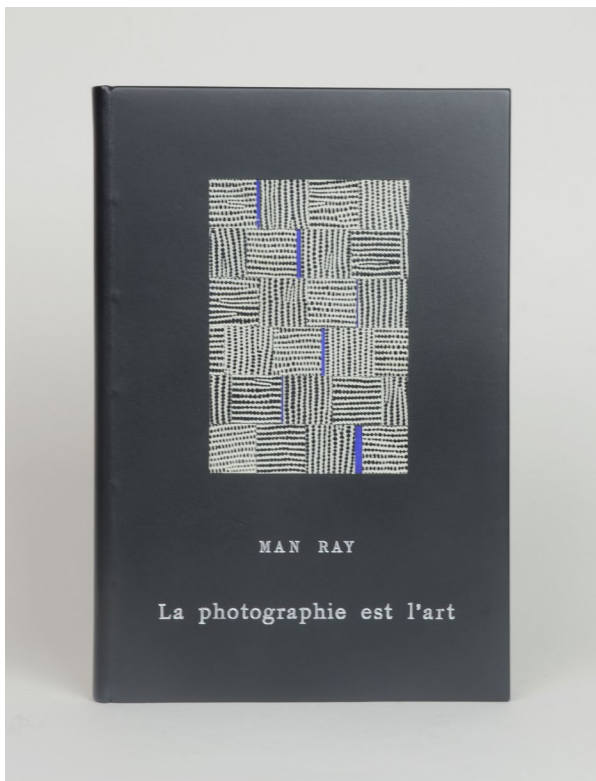
Illustré de douze photographies de Man Ray.

Avant-propos de Pierre Bourgeade.

Un des 10 exemplaires du tirage de tête signés par Marion Meyer et Pierre Bourgeade, celui-ci surnuméraire justifié E.A. pour Alain Coulanges et Clarisse, comprenant les annotations manuscrites de Pierre Bourgeade en pied de chaque photographie de Man Ray.

Truffé de l'invitation au vernissage à la galerie Marion Meyer le 2 novembre 2006.

Reliure ayant pour inspiration le décor réalisé par Nobuko Kiyomiya pour sa reliure de *La Photographie n'est pas l'art*.



46. LE SAËC (Thierry) & WATEAU (Patrick). HUMANCE.

Kergollaire en Languidic, Éditions de la Canopée, 2007. 33 x 21 cm, plein veau lilas pâle, dos lisse titré en long en noir, plats ornés d'une composition abstraite constituée de sept jeux de cinq filets parallèles en pointillés, s'entrecroisant, de différentes couleurs, jaune, bleu, rouge et vert, deux filant sur le dos, et de 22 petites pièces de veau des mêmes couleurs, en mosaïque bombée, placées à l'extrémité de certains filets, doublures bord à bord du même veau lilas pâle, gardes volantes de peau velours dans le même ton, monté sur onglets, couverture montée d'un seul tenant en tête, emboîtement (reliure signée de A. Ruiz-Larrea, dorure de José Luis Garcia Rubio), 20 ff. n. ch..

Édition originale.

Illustré de 10 gouaches originales de Thierry Le Saëc, à pleine page ou à double page, dont une couvrant les deux plats de couverture et filant sur le premier rabat.

Tirage limité à 16 exemplaires numérotés, imprimés vélin BFK de Rives, signés au colophon par l'auteur et le peintre, celui-ci le n° 1.

Élégante reliure à décor géométrique de Ana Ruiz-Larrea, parfaitement exécutée.



47. MATSUTANI (Takesada) & WHITE (Kenneth). AU KANSAÏ

Paris, Éditions Arichi, 2009. In-4 (32,7 x 25 cm), plein veau noir estampé de nervures verticales à froid, dos lisse titré au palladium, décor sur les plat constitué d'un estampage partiel bleuté de petits triangles formant plusieurs tapis d'hexagones réguliers, surmontés pour certains de pièces hexagonales, en mosaïque sertie, peintes en noir, ocre et or, doublures bord à bord en veau noir, gardes volantes de peau velours bleue, couverture illustrée sur le premier plat à la colle vinylique et dos conservés, monté sur onglets, emboîtement (reliure signée de Tomoko Hirayama, 2018), 14 ff. n. ch..

Édition originale bilingue (traduction en français par Marie-Claude White).



Illustré de 5 dessins originaux de Takesada Matsutani (technique mixte mêlant collage, colle vinylique, crayon, pastel, aquarelle, encre, ...), **tous signés par l'artiste**, un sur double feuillet, montés sur des feuillets blancs de l'ouvrage.

Tirage limité à 45 exemplaires imprimés sur vélin BFK Rives blanc 250 gr, celui-ci le n° 20, signés au colophon par l'auteur et l'artiste.



Belle reliure à décor géométrique signée de Tomoko Hirayama.

Manque à la BnF.

48. GARCIN (Gilbert). MISTER G..

18 ANS DE PHOTOGRAPHIES. TEXTE DE NATACHA WOLINSKI.

Trézélan, Filigranes Éditions, imprimé en Italie, 2011. In-8 (21 x 13,7 cm), cartonnage éditeur bleu, auteur, titre et éditeur en doré sur le dos et le premier plat, 13 pp., 53 ff. n. ch. (illustré de 105 photographies titrées en pied), 1 f. n. ch., photographie originale (17,8 x 12,7 cm), boîte à chasse en papier doré, sur le premier plat reprise du nom de l'auteur et du titre en noir et gris et sous fenêtre ajourée une reproduction de la photographie originale jointe à l'ouvrage, doublure de papier bleu-gris métallisé (Julie Nadot).

Édition originale.

Un des 30 premiers exemplaires signés par l'artiste.

Photographie originale (17,8 x 12,7 cm) de Gilbert Garcin, justifiée (7/30) et signée au verso à l'encre par le photographe (9/30), tirée par Bernard Caramante (cachet de l'atelier).

Conservé dans un emboîtement confectionné par Julie Nadot, avec sur le premier plat la reproduction de la photographie originale sous fenêtre ajourée.



49. BUTRÉ (Anick) & ROY (Claude). L'OISEAU FUTÉ.

Paris, Éditions Noir d'ivoire, 2016. Minuscule (4,2 x 5,5 cm pour la reliure, 4 x 4 cm pour les feuillets), plein box blanc estampé en violet d'un décor de plumage, dos lisse muet, doublures bord à bord et gardes volantes du même box également estampés, monté sur petits onglets, couverture à rabats et dos conservés, cuivre original conservé dans une chemise en box aux plats décorés de façon similaire, emboîtement (reliure signée de (A. Leméteil, 2018), 16 ff. n. ch..

Livre minuscule illustré de 5 gravures originales de Anick Butré.

Tirage limité à 10 exemplaires imprimés sur papier Hahnemühle, celui-ci le n° 2, signés par l'artiste au colophon.

Exemplaire truffé d'une matrice en cuivre, gravée recto verso, n'ayant pas servi pour l'ouvrage, conservé sous chemise décorée.

Le texte de Claude Roy a paru précédemment dans *Nouvelles enfantasques* chez Gallimard en 1978.

Reliure à décor signée de Anne Leméteil, avec chemise assortie pour le cuivre, le tout conservé sous emboîtement.

Manque à la BnF.



50. FERRAT (Stéphanie). PARCELLES.

s.l., Les Mains, 2016. In-16 (14,6 x 11,5 cm), plein box beige, dos lisse muet, plats ajourés figurant des parcelles, certaines d'entre-elles recouvertes de veau mastic partiellement grisé, nom de l'autrice et titre poussé en large lettres à l'oeser gris sur le premier plat, nom de l'auteur similaire à l'oeser gris sur le second plat, monté sur onglets, couverture illustrée à rabats conservée d'un seul tenant (reliure signée Jafa, 2019), 8 ff. n. ch, emboîtage en toile grège avec étiquette de titre au dos.

Édition originale.

Tirage limité à 30 exemplaires, le n° 25, imprimés dans l'atelier de Marcoux.

Deux feuillets sont illustrés recto verso de compositions originales de Stéphanie Ferrat utilisant une technique mixte sur papier pelure encollé sur les dits feuillets.

Reليure à décor à plats ajourés signée de Juan Antonio Fernandez Argenta.

Manque à la BnF.



51. MOUCHA (Miloslav) & MONGIN (Morina). LA TÊTE OR.

Paris, LRC, Morina Mongin, s.d. [2016]. 12 x 12 cm, reliure à la «Pola», dos plat muet, plats de veau teinté dans les tons rose et or, titre poussé à l'oeser rouge en tête du premier plat, nom de l'autrice sur le second plat, gardes bord à bord en box rouge, gardes volantes de papier vieux rose, boîte à chasses (Paula Saint-Hillier, 2021), non paginé.

Édition originale.

Un des 20 exemplaires de tête augmentés d'une gravure de Miloslav Moucha signée par l'artiste, celui-ci n° 5.

Complet de sa feuille d'or.

Fine reliure à décor de Paul Saint-Hillier, dite à la «Pola».

« Les jours d'été où j'appris comment dorer les têtes des livres m'ont transportée dans la dimension incarnée et poétique du métier. Relieur : celui qui rend tangible l'ineffable de la langue, par les contours d'un texte et les lignes d'un corps dit « d'ouvrage ». Relieur en amont des prochaines morts du livre, qui sans lui resterait dans ses habits d'impression — en feuilles ou broché.

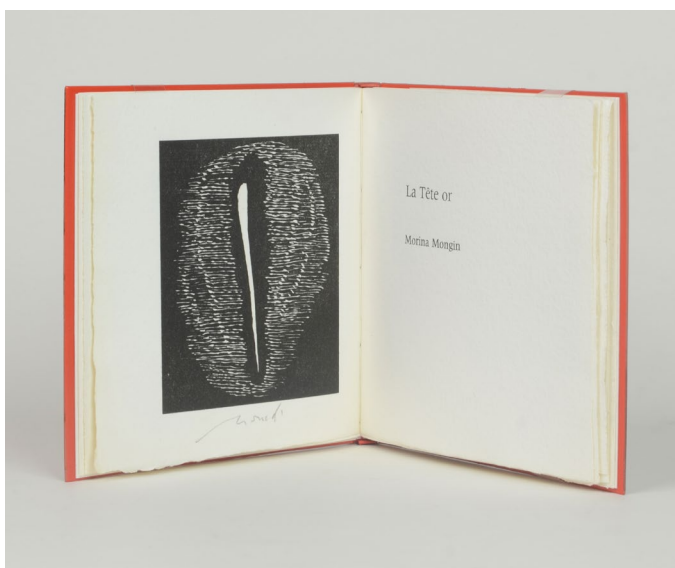


L'écriture suit au plus près la technique : ingrédients, préparatifs, disposition du corps et de l'âme, température du jour — texture du blanc d'œuf en relation directe avec la fraîcheur de la colle de pâte, assez liquide...

Mais il se joue autre chose dans la vêtue d'or d'une tête !

La Tête or est une métaphore de notre rapport à la verticalité, au désir d'effleurer cette possible « aura », vibration spirituelle et/ou dimension transcendante au sein même du plus concret : un livre, un corps. » (site internet de La Reliure Contemporaine)

Manque à la BnF.



52. HEREL (Petr) & FRÉNAUD (André). DANS TA FORTERESSE.

Bussy le Grand, m.m.éd., 2017. In-8 (21,2 x 14 cm), plein veau blanc, dos et plats estampés à froid sur toute la surface hormis une bande en gouttière et en tête, d'un semis de petites ellipses irrégulières à grand axe vertical, surfaces inclinées autour de six incisions rectilignes ou courbes sur chaque plat, colorées en orange en bordure, titre et auteur poussés à l'oeser orange sur les premier et second plats respectivement, doublures bord à bord de veau orange estampé à froid d'un semis de petites ellipses irrégulières à grand axe horizontal, gardes volantes de peau velours blanche, couverture et dos conservés, emboîtement (reliure signée de Sol Rebora), 10 ff. n. ch., 1 f. supplémentaire (dessin).

Édition illustrée de 3 gravures originales de Petr Herel.

Tirage limité à 30 exemplaires, imprimés sur papier Kawasa par Vincent Auger, signés par l'artiste au colophon et quelques exemplaires hors commerce.

Un des 6 premiers exemplaires contenant un dessin original signé de l'artiste.

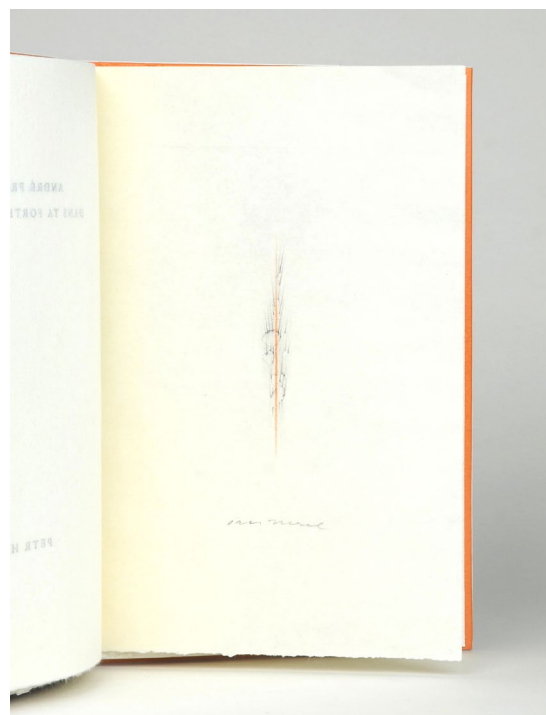
Les gravures de Petr Herel ont été tirées par Domitille Arai.

Reliure en plein veau doublé bord à bord, de Sol Rebora, décorée d'un subtil estampage à froid.

Ce poème tiré de *Parmi les saisons de l'amour* a été édité à l'occasion de l'exposition «Frénaud, le Très-Vivant» organisée par la bibliothèque littéraire Jacques Doucet en septembre 2017.

Après avoir suivi une formation auprès de différents relieurs au Canada, aux États-Unis et en Europe, dont Jean-Luc Honneger, Sol Rebora officie en tant que relieuse d'art depuis 1999 dans son atelier à Buenos Aires, en Argentine. Elle a participé à de nombreuses expositions internationales et remporté plusieurs prix.

Manque à la BnF.



53. LE SAËC (Thierry) & GUILLEVIC (Eugène). 2+2 SONNETS.

JOURS D'HIVER - ÉTÉ & POUR BAUDELAIRE - POUR BEAUMARCHAIS.

s.l., Éditions de la Canopée, 2017. 2 vol. in-4 (33 x 25,4 cm), demi-box noir, dos plats avec noms de l'auteur et de l'illustrateur poussés à l'oeser en vert ou rouge et titre poussé en argent, plats en bois blanc, décor sur les premiers plats constitués de deux pièces de bois teintés en noir et vert ou rouge superposées, décor identique constitué d'une seule pièce de bois teinté en noir sur les second plats, chaque volume constitué de 10 feuillets montés en accordéon et de 4 feuillets supplémentaires montés sur onglets sur la tranche, rabat de couverture glissé sous une languette qui une fois enlevée révèle un portefeuille encollé sur le second contreplat contenant la suite des bois et les manuscrits, emboîtement à double compartiment, chemise titrée (reliure signée d'Eduardo Giménez, 2021).

Réunion de deux livres en édition originale. Chaque volume est illustré de **quatre bois gravés originaux de Thierry Le Saëc, dont deux en couleurs, tous signés par l'artiste.**

Tirage limité à 20 exemplaires, dont 4 exemplaires avec suite.

Un des 4 exemplaires de tête avec une suite de 5 bois imprimés en jaune et bicolores, correspondant pour chaque volume à une variation de tirage de 3 des bois de l'ouvrage correspondant, justifiés EA 1/4 et signés au crayon par l'artiste-éditeur au colophon.



Exemplaire enrichi des 4 poèmes autographes signés repris dans l'ouvrage et de deux bois gravés en vert tirés sur papier fort.

Les deux volumes, reliés de façon similaire par Eduardo Giménez, avec décor en marqueterie, sont conservés dans un emboîtement commun à double compartiment.

54. KAMIYA (Takahisa) & SABATÉ BERIAIN (Hélios). LES SOLEILS NOIRS.

s.l., Éditions Arichi, 2020. Grand in-4 (32 x 24,5 cm), plein veau noir, dos lisse titré, décor sur chaque plat composé d'une découpe centrale dans laquelle est logée une pièce circulaire bombée aux reflets métalliques figurant un soleil noir, encadrée par deux petites demi-sphères noires, noms du poète et de l'artiste poussés de part et d'autre, ajours en arc de cercle en tête et queue avec demi-sphère identique, doublures bord à bord en veau gris décorées de pièces de veau noir en relief et des noms du poète et de l'artiste, gardes volantes de veau gris, intégralement monté sur onglets, couverture et dos conservés, emboî-tage (reliure signée Argenta, 2021), 12 ff. n. ch., œuvres montées sur les feuillets de l'ouvrage, œuvre supplémentaire montée sur un feuillet noir en tête.

Édition originale de ce recueil composé de 3 poèmes : *Archéologie des ombres*, *Archéologie des reliefs* et *Archéologie des signes*.

Illustré de 4 œuvres originales de Takahisa Kamiya sur papier, toutes titrées « Superposition », datées et signées par l'artiste, composées d'éléments superposés : demi-sphères en plastique, pièces de plomb peint, dessin à l'encre sur le support ou sur papier appliqué, ...

Ces œuvres uniques à pleine page (ou double page pour l'une d'entre elles) sont contrecollées sur des feuillets blancs de l'ouvrage.

Tirage limité à 20 exemplaires numérotés, imprimés sur BFK Rives blanc 250g vélin, le n° 3/20, signés au colophon par le poète et l'artiste.

Exemplaire enrichi d'une cinquième oeuvre, gaufrage noir, titré et signé sur un carton joint, le tout monté sur un feuillet noir placé en tête d'ouvrage.

Reliure à décor, figurant deux soleils noirs, signée de Juan Antonio Fernandez Argenta, réalisée en 2021.

Manque à la BnF.



AVEC UNE LITHOGRAPHIE ORIGINALE SIGNÉE DE MIQUEL BARCELÓ

55. BARCELÓ (Miquel) & KAFKA (Franz). LA MÉTAMORPHOSE.

Paris, Gallimard, 2020. In-4 (33,2 x 25,4 cm), broché, couverture illustrée imprimée sur BFK Rives, 142 pp., 9 ff. n. ch., lithographie originale de Miquel Barceló sous chemise illustrée, emboitage conçu par l'artiste).

Édition illustrée de nombreuses reproductions en photogravure d'œuvres originales en couleurs de Miquel Barceló, la plupart hors-texte.

Un des 170 exemplaires numérotés du tirage de luxe, imprimés sur papier Tintoretto Neve 140 g., celui-ci un des 99 ex. mis dans le commerce.

Lithographie originale numérotée et signée de Miquel Barceló, présentée sous chemise séparée, présente uniquement dans les exemplaires de luxe.

Nouvelle traduction par Jean-Pierre Lefebvre, précédemment parue dans Kafka, *Nouvelles et récits*, Bibliothèque de la Pléiade 2018 .

Emboitage conçu par l'artiste. A l'état de neuf, non coupé.



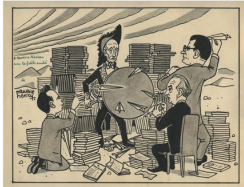
« J'ai lu *La Métamorphose* à l'âge de 13 ou 14 ans d'un trait, la nuit. Peut-être même deux fois de suite, comme j'avais l'habitude de faire parfois. Le jour d'après, en rentrant de l'école, j'ai trouvé ma mère en train de pleurer en le lisant, alors que je l'avais trouvé drôle et troublant. Ma mère pleurait à l'idée que j'avais lu ÇA. Je l'ai ensuite relu plusieurs fois. Peut-être à chaque décennie. Je le considère comme une sorte de comique essentiel et moderne (tel Cervantès). Plus les années et les événements passent, plus je trouve Franz Kafka pertinent, avec cet humour qu'on disait juif mais qui est une forme très ancienne d'humanisme... désespoir cosmique... Métamorphose: changement. Le seul qui ne change pas est Gregor Samsa, il maigrit peut-être, mais il reste le même du réveil jusqu'à la fin. Autour de lui tout se transforme. Son père, sa mère, sa petite sœur ! Après lecture, on prend conscience de quelque chose qu'on avait oublié depuis longtemps, que l'on savait déjà. » (Miquel Barceló)

« Nomadisme, transhumance, transformation et réinvention, les termes qui gravitent autour de l'œuvre de Miquel Barceló ne sont pas sans rappeler *La Métamorphose*, œuvre-phare du grand écrivain tchèque Franz Kafka. En 2020, Miquel Barceló a illustré ce conte cruel et magnifique de plus de soixante aquarelles, dans une nouvelle édition à découvrir chez Gallimard. » (Laure Adler, France Inter).

L'exemplaire de luxe, avec gravure originale, semble manquer à la BnF.

La librairie achète aux meilleures conditions livres, manuscrits, photographies, gravures et documents littéraires à l'unité ou en lot.

LIBRAIRIE FAUSTROLL



Bibliothèque Maurice Nadeau

Salon International du Livre Rare
Grand Palais, Paris
Stand A4
11 au 14 avril 2019

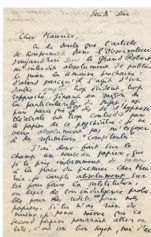
A consulter :

Bibliothèque Maurice Nadeau

Catalogue publié en avril 2019
décrivant plus de 600 livres, manuscrits,
lettres et documents choisis
provenant de la bibliothèque
de Maurice Nadeau

Téléchargeable sur notre site internet
(onglet Accueil ou Catalogues)

LIBRAIRIE FAUSTROLL



Bibliothèque Maurice Nadeau
Catalogue complémentaire

Salon International du Livre Rare
Grand Palais, Paris
Stand A4
17 au 20 septembre 2020

Bibliothèque Maurice Nadeau

Catalogue complémentaire
publié en avril 2020
décrivant plus de 200 livres, manuscrits,
lettres et documents choisis
provenant de la bibliothèque
de Maurice Nadeau

Téléchargeable sur notre site internet
(onglet Accueil ou Catalogues)



Conditions de vente :

Conditions de vente conformes aux usages de la librairie ancienne et moderne. Les prix indiqués sont nets en euros. Frais de port à la charge de l'acquéreur (envoi en recommandé). Pour Paris, les réservations par téléphone ne pourront excéder 48 heures.

Tous nos ouvrages sont garantis complets et en bon état, sauf indications contraires. Nous vous prions de nous excuser de ne pouvoir répondre aux demandes d'ouvrages déjà vendus.